



## Statistische Berichte

Kennziffer  
F II 1 m  
11/2011

# Baugenehmigungen in Bayern im November 2011



Alle Veröffentlichungen im Internet unter **[www.statistik.bayern.de/veroeffentlichungen](http://www.statistik.bayern.de/veroeffentlichungen)**

#### **Kostenlos**

ist der Download von allen Statistischen Berichten (meist PDF- und Excel-Format) sowie von „Bayern Daten“ und „Statistik kommunal“ (Informationelle Grundversorgung).

#### **Newsletter-Service**

Für Themenbereich/e anmelden. Information über Neuerscheinung/en wird per E-Mail aktuell übermittelt.

#### **Kostenpflichtig**

sind die links genannten Veröffentlichungen in gedruckter Form sowie die Druck- und Dateiausgaben (auch auf Datenträger) aller anderen Veröffentlichungen. Bestellung direkt im Internet oder beim Vertrieb, per E-Mail oder Fax.

## **Impressum**

#### **Statistische Berichte**

bieten in tabellarischer Form neuestes Zahlenmaterial der jeweiligen Erhebung. Dieses wird, soweit erforderlich, methodisch erläutert und kurz kommentiert.

#### **Herausgeber, Druck und Vertrieb**

Bayerisches Landesamt für  
Statistik und Datenverarbeitung  
Neuhauser Straße 8  
80331 München

#### **Vertrieb**

E-Mail [vertrieb@statistik.bayern.de](mailto:vertrieb@statistik.bayern.de)  
Telefon 089 2119-205  
Telefax 089 2119-457  
Internet [www.statistik.bayern.de/veroeffentlichungen](http://www.statistik.bayern.de/veroeffentlichungen)

#### **Auskunftsdienst**

E-Mail [info@statistik.bayern.de](mailto:info@statistik.bayern.de)  
Telefon 089 2119-218  
Telefax 089 2119-1580

#### **© Bayerisches Landesamt für Statistik und Datenverarbeitung, München 2012**

Alle Veröffentlichungen oder Daten sind Werke im Sinne von § 2 Urheberrechtsgesetz. Die Verwendung, Vervielfältigung und/oder Verbreitung von Veröffentlichungen oder Daten gleich welchen Mediums (Print, Datenträger, Datei etc.) – auch auszugsweise – ist nur mit Quellenangabe gestattet. Sie bedarf der vorherigen Genehmigung bei Nutzung für gewerbliche Zwecke, bei entgeltlicher Verbreitung oder bei Weitergabe an Dritte sowie bei Weiterverbreitung über elektronische Systeme und/oder Datenträger. Sofern in den Produkten auf das Vorhandensein von Copyrightrechten Dritter hingewiesen wird, sind die in deren Produkten ausgewiesenen Copyrightbestimmungen zu wahren. Alle übrigen Rechte bleiben vorbehalten.

## **Zeichenerklärung**

- 0 mehr als nichts, aber weniger als die Hälfte der kleinsten in der Tabelle nachgewiesenen Einheit
- nichts vorhanden oder keine Veränderung
- / keine Angabe, da Zahl nicht sicher genug
- Zahlenwert unbekannt, geheimzuhalten oder nicht rechenbar
- ... Angabe fällt später an
- x Tabellenfach gesperrt, da Aussage nicht sinnvoll
- ( ) Nachweis unter dem Vorbehalt, dass der Zahlenwert erhebliche Fehler aufweisen kann
- p vorläufiges Ergebnis
- r berichtigtes Ergebnis
- s geschätztes Ergebnis
- D Durchschnitt
- ≙ entspricht

## **Auf- und Abrundungen**

Im Allgemeinen ist ohne Rücksicht auf die Endsummen auf- bzw. abgerundet worden. Deshalb können sich bei der Summierung von Einzelangaben geringfügige Abweichungen zu den ausgewiesenen Endsummen ergeben. Bei der Aufgliederung der Gesamtheit in Prozent kann die Summe der Einzelwerte wegen Rundens vom Wert 100 % abweichen. Eine Abstimmung auf 100 % erfolgt im Allgemeinen nicht.

# Inhaltsübersicht

Seite

## Erläuterungen

3

## Grafiken

1. Genehmigte Wohnungen in Bayern seit Januar 2004.....	4
2. Genehmigte Wohnungen in den Regierungsbezirken in Bayern von Januar bis November 2011.....	4
3. Genehmigte neue Nichtwohngebäude in Bayern von Januar bis November 2011.....	4
4. Genehmigte Wohnungen in den kreisfreien Städten und Landkreisen in Bayern von Januar bis November 2011.....	5
5. Genehmigte Wohnungen in neuen Wohngebäuden je 1 000 Einwohner in Bayern von Januar bis November 2011.....	5
6. Veranschlagte Baukosten je m <sup>2</sup> Wohn- bzw. Nutzfläche im Neubau in Bayern von Januar bis November 2006 und 2011.....	5

## Tabellen

1. Baugenehmigungen in Bayern seit 1980.....	6
2. Baugenehmigungen in Bayern seit 2007 nach Monaten.....	7
3. Baugenehmigungen für Wohn- und Nichtwohngebäude in Bayern im November 2011 nach Gebäudearten und Bauherren.....	8
4. Baugenehmigungen für Wohn- und Nichtwohngebäude in Bayern im November 2011 nach Kreisen.....	10
4a. Baugenehmigungen für Wohn- und Nichtwohngebäude in Bayern von Januar bis November 2011 nach Kreisen.....	18
5. Baugenehmigungen für neue Wohn- und Nichtwohngebäude im Fertigteilbau in Bayern im November 2011 nach Gebäudearten und Bauherren.....	22
6. Baugenehmigungen für neue Wohngebäude in Bayern im November 2011 nach Regierungsbezirken, Gebäudearten und Privaten Haushalten als Bauherren.....	23
7. Baugenehmigungen für neue Wohngebäude im Genehmigungsverfahren in Bayern im November 2011 nach Regierungsbezirken, Gebäudearten und Privaten Haushalten als Bauherren.....	24
8. Baugenehmigungen für neue Wohn- und Nichtwohngebäude in Bayern im November 2011 nach Gebäudearten, Regierungsbezirken und der vorwiegenden Beheizung.....	25
9. Baugenehmigungen für neue Wohn- und Nichtwohngebäude in Bayern im November 2011 nach Gebäudearten, Regierungsbezirken und der verwendeten primären Heizenergie.....	26
10. Baugenehmigungen für neue Wohn- und Nichtwohngebäude in Bayern im November 2011 nach Gebäudearten, Regierungsbezirken und der verwendeten sekundären Heizenergie.....	28
11. Baugenehmigungen für neue Wohn- und Nichtwohngebäude in Bayern im November 2011 nach Gebäudearten und dem überwiegend verwendeten Baustoff.....	30



## Erläuterungen

Die Statistiken der Bautätigkeit im Hochbau sind angeordnet durch das Gesetz über die Statistik der Bautätigkeit im Hochbau und die Fortschreibung des Wohnungsbestandes (Hochbaustatistikgesetz - HBauStatG) in Verbindung mit dem Gesetz über die Statistik für Bundeszwecke (Bundesstatistikgesetz - BStatG). Die Hochbaustatistik erstreckt sich auf genehmigungs- oder zustimmungsbedürftige, sowie kenntnisgabe- oder anzeigepflichtige oder einem Genehmigungsverfahren unterliegende Baumaßnahmen, bei denen Wohnraum oder sonstiger Nutzraum geschaffen oder verändert wird.

Gebäude, die im Gebiet eines gültigen Bebauungsplanes gebaut werden sollen, bedürfen gemäß Artikel 58 der Bayerischen Bauordnung (BayBO) keiner Genehmigung. Für sie gilt das **Genehmigungsfreistellungsverfahren**.

In den Ergebnissen der Baugenehmigungsstatistik (Tabellen 1 bis 11) sind auch Bauvorhaben nachgewiesen, die seit 1. Juni 1994 aufgrund der neuen Bauordnung im Rahmen von Genehmigungsfreistellungsverfahren durchgeführt werden. Ergebnisse über diese Bauvorhaben sind in Tabelle 7 gesondert aufgeführt.

### Methodische Hinweise

Die monatliche Berichterstattung über Baugenehmigungen basiert auf den von den Bauaufsichtsbehörden abgegebenen Meldungen, die nicht immer zeitgerecht übermittelt werden. Die Ergebnisse berücksichtigen daher nur diejenigen Objekte, von denen im Berichtszeitraum die Baugenehmigung übersandt wurde. Hieraus können sich Unterschiede zum tatsächlichen Baugeschehen in den einzelnen Monaten ergeben. Bei der Interpretation der Ergebnisse des vorliegenden Monatsberichts sollte deshalb ihr vorläufiger Charakter berücksichtigt werden.

Abweichungen in den Summen erklären sich aus dem Runden der Einzelwerte oder aus Korrekturen zur Jahresaufbereitung (eingearbeitete Tektoren). Diese Korrekturen können nur in der Jahressumme und nicht in den einzelnen Monaten bzw. Vierteljahren ausgewiesen werden.

Baumaßnahmen an bestehenden Gebäuden können zur Verringerung der Anzahl der Wohnungen, Wohnräume bzw. der Wohn- oder Nutzfläche führen. Dadurch können in den Tabellen auch negative Werte stehen.

### Ausgewählte Begriffe

**Erhebungseinheit** ist das Gebäude bzw. die Baumaßnahme. Im Nichtwohnbau werden Bagatellbauten - mit Ausnahme von Gebäuden mit Wohnraum - bis zu einem Volumen von 350 m³ Rauminhalt oder 18 000 € veranschlagte Kosten des Bauwerks nicht erfasst. Unter Errichtung neuer Gebäude werden Neu- und Wiederaufbauten verstanden. Als Wiederaufbau gilt der Aufbau zerstörter oder abgerissener Gebäude ab Oberkante des noch vorhandenen Kellerschosses. Baumaßnahmen an bestehenden Gebäuden sind bauliche Veränderungen an bestehenden Gebäuden durch Umbau-, Ausbau-, Erweiterungs- oder Wiederherstellungsmaßnahmen.

Als **Gebäude** gelten nach der Systematik der Bauwerke selbständig benutzbare, überdachte Bauwerke, die auf Dauer errichtet sind und von Menschen betreten werden können. Sie dienen dem Schutz von Menschen, Tieren oder Sachen. Dabei kommt es auf die Umschließung durch Wände nicht an. Gebäude in diesem Sinne sind auch selbständig benutzbare, unterirdische Bauwerke. Unterkünfte, wie z.B. Baracken, Gartenlauben, Behelfsheime u. dgl., die nur für begrenzte Dauer errichtet oder von geringem Wohnwert sind, werden - ebenso wie behelfsmäßige Nichtwohnbauten und freistehende selbständige Konstruktionen - nicht zu den Gebäuden gerechnet.

Ein Bauwerk gilt als **Fertigteilbau**, wenn geschosshohe oder raumbreite tragende Fertigteile für Außen- oder Innenwände verwendet werden. Dazu zählen auch Gebäude, bei denen nur der überwiegende Teil der tragenden Konstruktion (gemessen am Rauminhalt) aus Fertigteilen besteht.

**Überwiegend verwendeter Baustoff** ist derjenige, der bei der Erstellung der tragenden Konstruktion des Gebäudes überwiegend Verwendung findet.

Die **primäre Heizenergie** ist die ausschließlich oder überwiegend genutzte Energiequelle. Eine **sekundäre Heizenergie** liegt nur dann vor, wenn mindestens eine weitere Energiequelle für die Beheizung eingesetzt wird. Eine **Wärmepumpe** nutzt die Wärmequellen

Erdwärme (Geothermie) oder Luft bzw. Wasser (Umweltthermie). Die Angabe „**Holz**“ umfasst auch Holzpellets.

Als **Kosten des Bauwerks** werden die zum Zeitpunkt der Baugenehmigung veranschlagten Kosten der Baukonstruktion (einschl. Erdarbeiten), die Kosten der Installation, deren betriebstechnische Anlagen und die Kosten für betriebliche Einbauten sowie für besondere Bauausführungen erfasst. Sie schließen die Umsatzsteuer ein.

**Nichtwohngebäude** sind Gebäude, die überwiegend für Nichtwohnzwecke (gemessen an der Gesamtnutzfläche) bestimmt sind.

Als **Nutzfläche** (ohne Wohnfläche) gilt entsprechend DIN 277 derjenige Teil der Netto-Grundfläche (ohne Wohnfläche), der der Zweckbestimmung und Nutzung des Bauwerks dient. Zur Nutzfläche gehören nicht die Konstruktions-, Funktions- und Verkehrsflächen.

Der **Rauminhalt** von Bauwerken ist entsprechend DIN 277 das von den äußeren Begrenzungsflächen eines Gebäudes eingeschlossene Volumen, d.h. das Produkt aus der überbauten Fläche und der anzusetzenden Höhe.

Die **Wohnfläche** von Wohnungen (entsprechend der 11. Berechnungsverordnung) ist die Summe der anrechenbaren Grundflächen der Räume, die ausschließlich zu einer Wohnung gehören.

**Wohngebäude** sind Gebäude, die mindestens zur Hälfte (gemessen an der Gesamtnutzfläche) Wohnzwecken dienen. Ferien-, Sommer- und Wochenendhäuser mit einer Mindestgröße von 50 m² Wohnfläche rechnen ebenfalls dazu.

Ein **Einzelhaus** ist ein einzelnes, freistehendes Wohngebäude. Es kann auch aus mehreren Gebäudeteilen bestehen. Ein Einzelhaus kann ein Ein-, Zwei- oder Mehrfamilienhaus sein. Ein **Doppelhaus** besteht aus zwei Wand an Wand gebauten Wohngebäuden, die durch massive und vom Keller bis zum Dach reichende Wände (Brandmauer) getrennt sind. Diese Gebäude können Ein-, Zwei- oder Mehrfamilienhäuser sein. Doppelhaushälften werden als separate Gebäude nachgewiesen.

Ein **gereihtes Haus** ist ein Wohngebäude, das mit mindestens zwei anderen Wohngebäuden gleichen Typs (Ein-, Zwei- oder Mehrfamilienhaus) aneinander gebaut ist. Die einzelnen Gebäude können auch seitlich oder in der Höhe versetzt sein. Entscheidend für die Zuordnung "gereihtes Haus" (Reihenhaus) ist die Begrenzung dieser Gebäude durch die Baugrundstücke, d.h. eine Gebäudeteilseite muss unmittelbar auf der Grundstücksgrenze liegen.

**Wohnheime** sind Wohngebäude, in denen bestimmte Personengruppen gemeinschaftlich wohnen. Sie dienen primär dem Wohnen, können sowohl "Wohnungen" als auch "sonstige Wohneinheiten" enthalten und besitzen Gemeinschaftseinrichtungen (Gemeinschaftsverpflegung, Gemeinschaftsräume usw.).

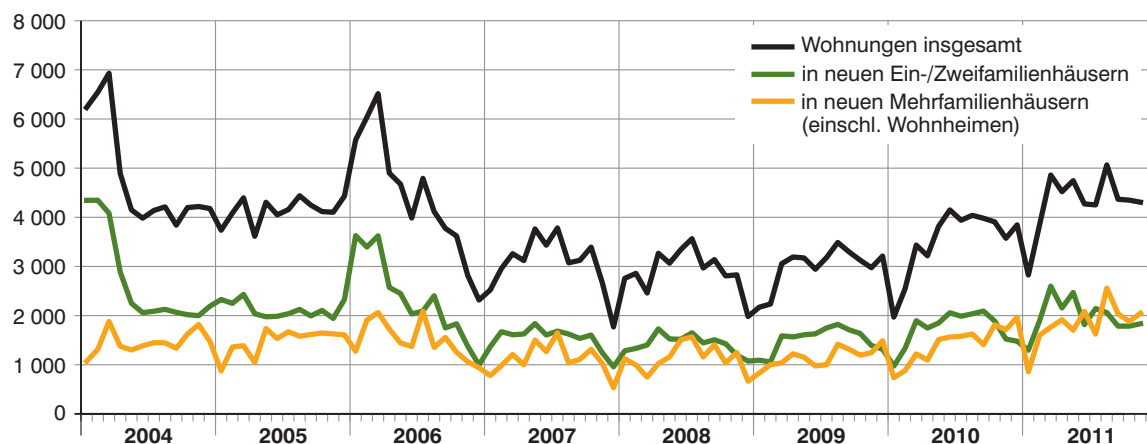
Die **Wohneinheiten** werden in **Wohnungen** und in **sonstige Wohneinheiten** unterschieden. Eine **Wohnung** besteht aus einem oder mehreren Räumen, die die Führung eines Haushalts ermöglichen, darunter stets eine Küche oder ein Raum mit fest installierter Kocheinrichtung. Eine Wohnung hat grundsätzlich einen eigenen abschließbaren Zugang unmittelbar vom Freien, von einem Treppenhaus oder einem Vorraum, ferner Wasserversorgung, Abguss und Toilette, die auch außerhalb des Wohnungsabschlusses liegen können.

**Eigentumswohnungen** sind Wohnungen, an denen durch Eintragung im Wohnungsgrundbuch Sondereigentum nach den Vorschriften des Wohnungseigentumsgesetzes begründet worden ist oder durch Vormerkung begründet werden soll. Sie kommen nur in Gebäuden vor, in denen ausschließlich Sondereigentum an Wohnungen (Wohnungseigentum) und - soweit vorhanden - an nicht zu Wohnzwecken dienenden Räumen (Teileigentum) besteht.

**Sonstige Wohneinheiten** sind alle übrigen Wohneinheiten ohne Küche oder Kochnische. Zu ihnen zählen vor allem einzelne oder zusammenhängende Räume in Wohnheimen für die ständige wohnliche Unterbringung der Heimbewohner.

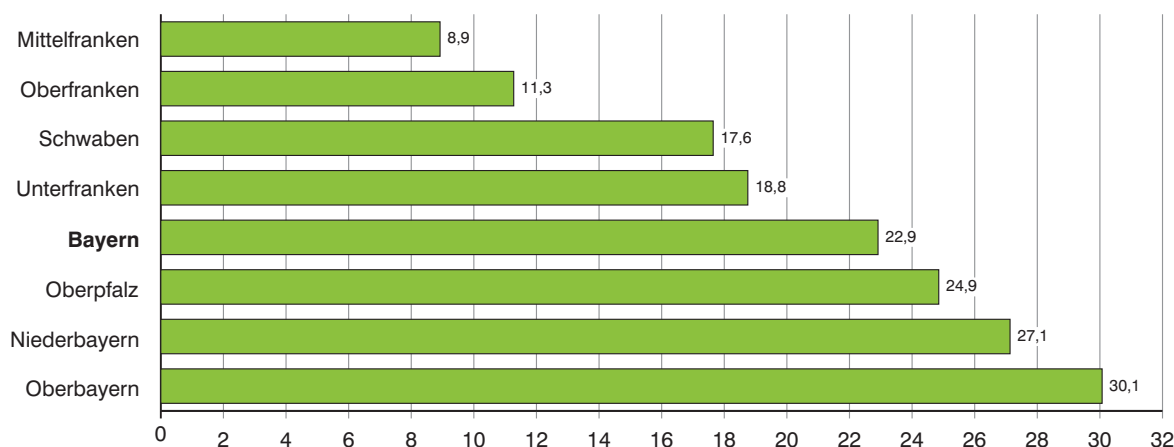
Zu den **Wohnräumen** zählen alle Zimmer (Wohn- und Schlafräume mit 6 oder mehr m² Wohnfläche) und Küchen. Nicht als Zimmer gelten Nebenräume wie Abstellräume, Speisekammern, Flure, Badezimmer und Toiletten.

## 1. Genehmigte Wohnungen in Bayern seit Januar 2004



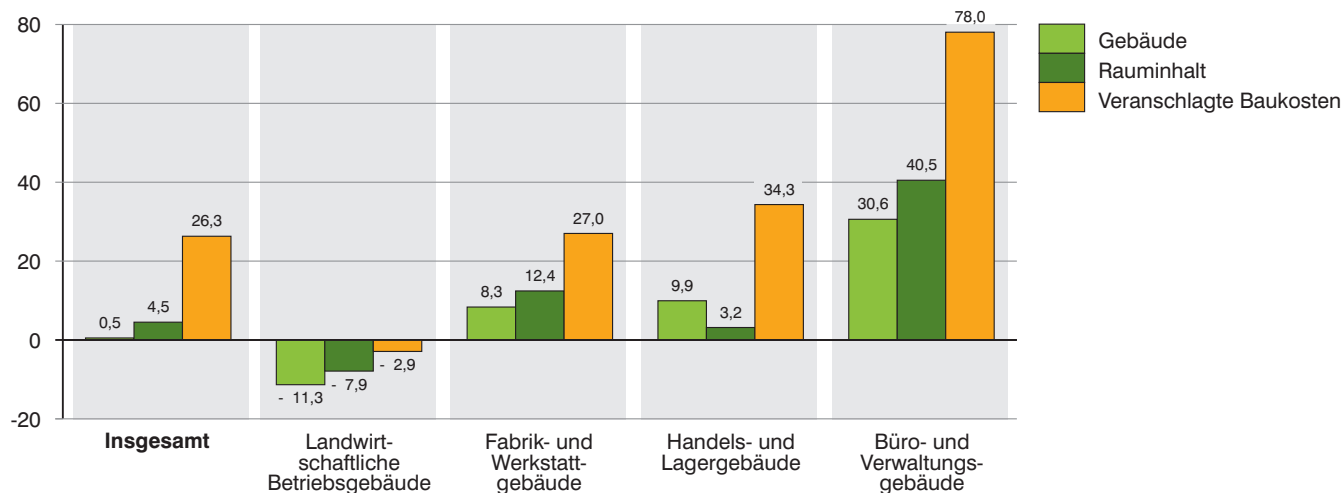
## 2. Genehmigte Wohnungen in den Regierungsbezirken in Bayern von Januar bis November 2011

Veränderung gegenüber dem Vergleichszeitraum des Vorjahres in Prozent



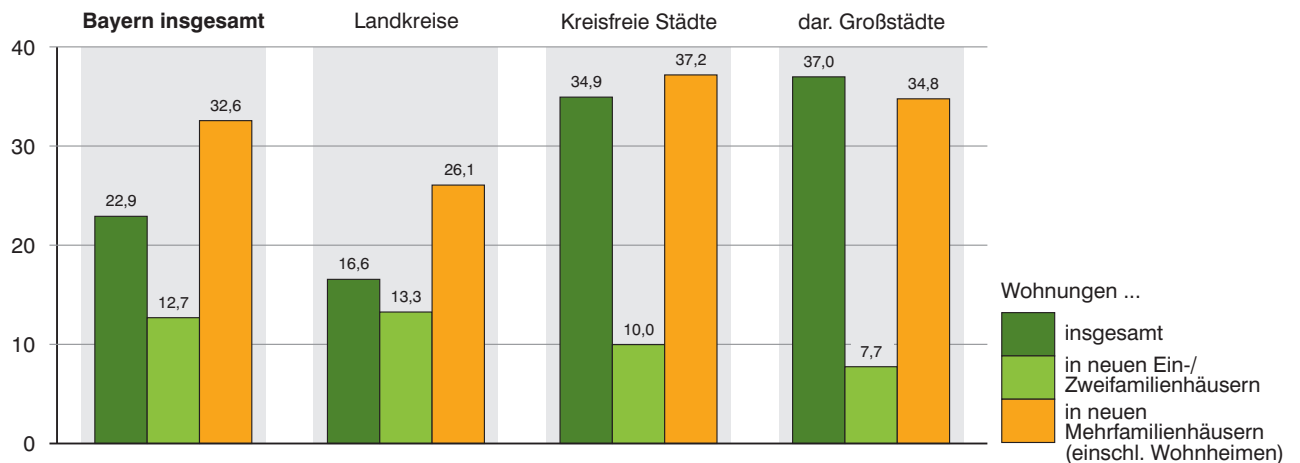
## 3. Genehmigte neue Nichtwohngebäude in Bayern von Januar bis November 2011

Veränderung gegenüber dem Vergleichszeitraum des Vorjahres in Prozent

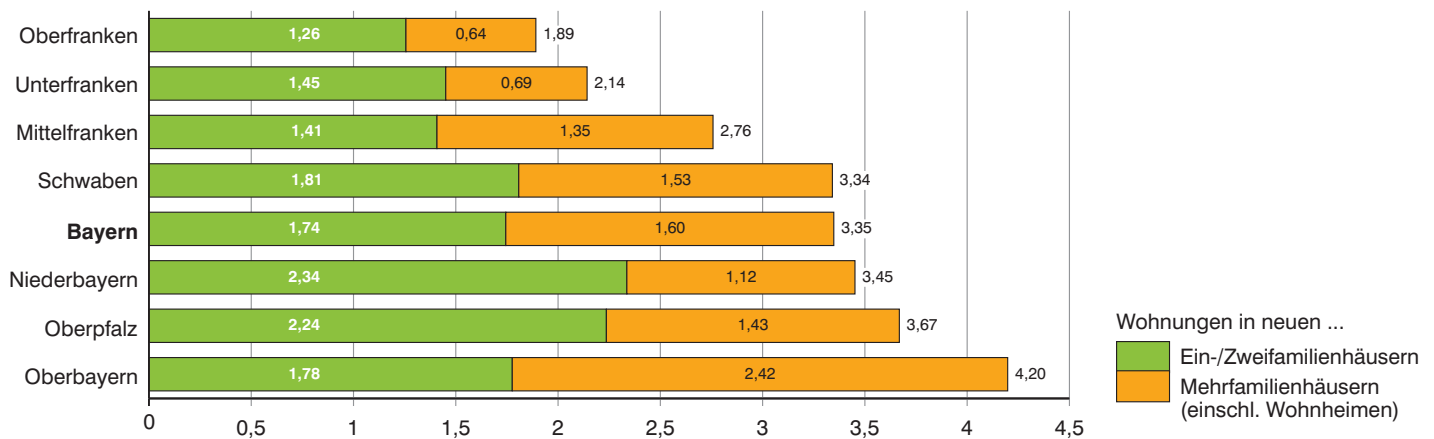


#### 4. Genehmigte Wohnungen in den kreisfreien Städten und Landkreisen in Bayern von Januar bis November 2011

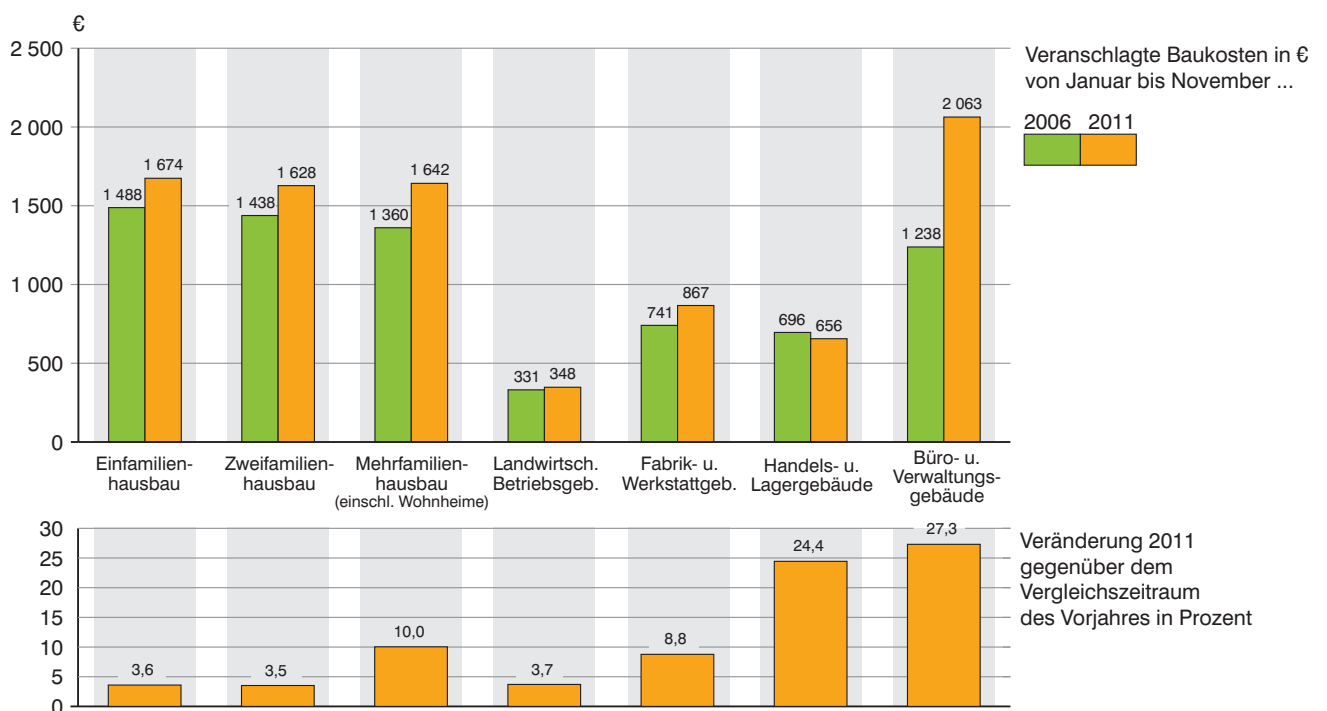
Veränderung gegenüber dem Vergleichszeitraum des Vorjahres in Prozent



#### 5. Genehmigte Wohnungen in neuen Wohngebäuden je 1 000 Einwohner in Bayern von Januar bis November 2011



#### 6. Veranschlagte Baukosten je m² Wohn- bzw. Nutzfläche im Neubau in Bayern von Januar bis November 2006 und 2011



# 1. Baugenehmigungen in Bayern seit 1980

Berichtszeitraum	Errichtung neuer Gebäude								Wohnungen ins- gesamt <sup>3)</sup>
	Wohnbau <sup>1)</sup>				Nichtwohnbau				
	Gebäude	Rauminhalt	Wohnungen	Veranschlagte Kosten der Bauwerke <sup>2)</sup>	Gebäude	Rauminhalt	Nutzfläche	Veranschlagte Kosten der Bauwerke <sup>2)</sup>	
	Anzahl	1 000 m³	Anzahl	1 000 €	Anzahl	1 000 m³	100 m²	1 000 €	
1980 .....	42 566	50 413	73 417	6 827 827	11 360	42 724	72 524	3 799 500	78 718
1981 .....	37 272	46 050	70 107	6 772 884	10 417	35 868	60 322	3 441 718	75 876
1982 .....	31 503	40 525	64 146	6 405 406	10 028	36 050	61 071	3 855 039	70 241
1983 .....	37 764	48 904	81 866	8 100 298	12 113	40 092	68 836	4 079 289	88 555
1984 .....	31 008	39 885	68 817	6 792 378	9 556	34 241	55 451	3 381 131	74 460
1985 .....	27 221	33 478	55 421	5 783 277	9 902	35 130	57 959	3 708 322	61 026
1986 .....	27 710	31 981	49 556	5 553 623	9 981	39 286	64 529	4 276 282	54 466
1987 .....	27 342	31 461	46 778	5 520 504	10 368	39 422	63 623	4 058 230	51 004
1988 .....	29 932	34 521	51 349	6 154 538	11 163	41 147	67 438	4 637 392	56 256
1989 .....	31 595	38 472	59 472	6 986 363	11 383	43 889	72 318	4 894 633	65 475
1990 .....	35 952	46 716	76 581	8 763 791	12 004	45 546	74 233	5 376 050	86 316
1991 .....	34 552	46 538	77 999	9 177 417	12 176	52 237	83 570	6 439 827	87 792
1992 .....	39 058	55 413	95 884	11 693 365	11 953	47 214	78 490	6 510 591	107 204
1993 .....	43 469	62 914	110 080	14 051 106	12 003	44 873	72 831	6 528 672	122 865
1994 .....	44 728	65 642	115 754	15 328 241	11 517	46 375	76 397	7 026 881	127 598
1995 .....	35 042	48 876	81 871	11 637 840	11 142	48 228	75 253	7 255 566	92 272
1996 .....	35 931	45 740	69 308	10 962 664	10 663	41 931	65 730	5 585 679	78 654
1997 .....	35 772	43 890	64 297	10 272 471	11 169	42 014	66 835	5 378 766	73 567
1998 .....	40 148	47 558	68 745	10 980 529	12 192	49 462	78 080	5 919 860	78 359
1999 .....	39 168	45 674	65 840	10 572 695	10 477	51 434	80 688	6 270 203	74 777
2000 .....	33 124	38 461	55 372	8 983 497	10 187	46 184	75 709	5 753 671	63 163
2001 .....	29 609	34 578	49 588	8 109 415	9 072	50 103	80 871	6 643 446	56 161
2002 .....	30 040	33 948	47 256	8 079 298	8 308	44 977	69 385	6 152 051	53 225
2003 .....	36 130	40 918	54 673	9 627 081	7 898	40 503	62 357	4 632 453	62 645
2004 .....	31 255	35 901	50 189	8 518 789	7 803	36 761	56 717	4 293 700	57 721
2005 .....	25 510	29 839	43 254	7 160 738	7 375	35 516	54 602	4 168 851	49 712
2006 .....	27 896	32 427	46 188	7 820 357	8 561	42 457	66 278	4 915 995	53 057
2007 .....	18 537	21 752	31 771	5 345 086	8 019	48 907	72 068	5 376 179	36 859
2008 .....	17 203	21 138	30 728	5 353 426	8 564	50 763	74 163	5 395 346	35 053
2009 .....	18 136	22 133	31 621	5 701 553	8 596	46 509	69 543	6 257 727	35 639
2010 .....	20 980	25 299	37 962	6 811 771	9 733	49 407	70 914	5 519 497	42 416
2011 .....									
2004 1. Vj. ....	11 896	13 252	17 036	3 105 265	1 821	9 183	14 277	1 212 960	19 711
2. Vj. ....	6 925	8 152	11 307	1 937 079	2 214	9 804	14 615	970 490	13 013
3. Vj. ....	6 181	7 234	10 513	1 733 556	2 095	9 288	14 469	1 066 702	12 191
4. Vj. ....	6 252	7 263	11 338	1 742 487	1 674	8 492	13 170	1 045 209	12 805
2005 1. Vj. ....	6 860	7 874	10 630	1 873 569	1 465	7 586	11 696	1 070 058	12 218
2. Vj. ....	6 015	7 115	10 311	1 710 441	2 179	9 303	14 784	1 013 383	11 970
3. Vj. ....	6 198	7 330	11 025	1 773 107	2 056	9 687	14 724	1 076 498	12 843
4. Vj. ....	6 435	7 508	11 259	1 801 094	1 677	8 912	13 409	1 010 079	12 652
2006 1. Vj. ....	10 415	11 850	15 891	2 812 240	1 649	8 708	13 886	1 142 080	18 128
2. Vj. ....	6 912	8 112	11 595	1 952 061	2 591	10 990	17 832	1 241 731	13 560
3. Vj. ....	6 318	7 413	11 242	1 821 857	2 394	12 401	18 586	1 407 056	12 683
4. Vj. ....	4 251	5 059	7 460	1 235 998	1 927	10 344	15 948	1 125 891	8 753
2007 1. Vj. ....	4 662	5 349	7 618	1 274 174	1 641	9 052	13 664	1 010 421	8 735
2. Vj. ....	5 110	6 014	8 834	1 488 377	2 296	13 434	20 917	1 464 264	10 314
3. Vj. ....	4 891	5 816	8 638	1 437 279	2 265	13 773	19 471	1 440 363	9 983
4. Vj. ....	3 873	4 566	6 677	1 143 510	1 818	12 630	18 015	1 462 480	7 830
2008 1. Vj. ....	4 043	4 894	6 883	1 217 971	1 809	11 004	15 242	1 101 097	8 077
2. Vj. ....	4 795	5 898	8 463	1 485 897	2 630	14 386	20 743	1 398 321	9 678
3. Vj. ....	4 633	5 765	8 731	1 470 519	2 301	13 919	20 837	1 441 689	9 673
4. Vj. ....	3 732	4 580	6 645	1 178 558	1 824	11 455	17 335	1 459 380	7 619
2009 1. Vj. ....	3 760	4 655	6 609	1 184 006	1 637	10 127	15 011	1 318 984	7 463
2. Vj. ....	4 726	5 753	8 151	1 480 151	2 214	11 062	15 662	1 277 537	9 308
3. Vj. ....	5 241	6 390	9 014	1 653 455	2 418	11 806	18 422	1 585 239	9 966
4. Vj. ....	4 411	5 432	8 029	1 405 071	2 324	13 555	20 540	2 086 762	9 081
2010 1. Vj. ....	4 187	5 052	7 037	1 327 115	1 964	9 440	13 667	1 215 101	7 949
2. Vj. ....	5 579	6 646	9 827	1 756 442	2 980	13 443	19 773	1 407 285	11 186
3. Vj. ....	6 123	7 236	10 728	1 924 055	2 572	14 265	19 037	1 376 314	11 962
4. Vj. ....	5 090	6 365	10 369	1 804 005	2 218	12 260	18 429	1 525 087	11 314
2011 1. Vj. ....	5 848	6 970	10 042	1 956 626	1 988	11 326	16 999	1 541 707	11 564
2. Vj. ....	6 493	8 017	12 146	2 234 976	2 728	14 025	20 917	1 842 182	13 539
3. Vj. ....	6 176	7 864	12 209	2 263 994	2 598	13 283	19 846	1 639 726	13 684
4. Vj. ....									

<sup>1)</sup> Einschl. Wohnheime. - <sup>2)</sup> Im Vergleich zu früheren Veröffentlichungen feststellbare Abweichungen im Ergebnisausweis resultieren aus einer nachträglichen maschinellen Umsetzung der gemeldeten DM-Beträge in Euro-Werte in den Einzeldatensätzen. - <sup>3)</sup> In Wohn- und Nichtwohngebäuden einschl. Baumaßnahmen an bestehenden Gebäuden.



## 2. Baugenehmigungen in Bayern seit 2007 nach Monaten

Berichtszeitraum	Errichtung neuer Gebäude								Wohnungen ins- gesamt <sup>3)</sup>
	Wohnbau <sup>1)</sup>				Nichtwohnbau				
	Gebäude	Rauminhalt	Wohnungen	Veranschlagte Kosten der Bauwerke <sup>2)</sup>	Gebäude	Rauminhalt	Nutzfläche	Veranschlagte Kosten der Bauwerke <sup>2)</sup>	
2007 Januar .....	1 376	1 541	2 144	357 105	469	3 148	4 760	344 743	2 520
Februar .....	1 683	1 869	2 654	441 371	512	2 470	3 863	294 000	2 958
März .....	1 603	1 939	2 820	475 708	660	3 423	5 040	371 678	3 259
April .....	1 625	1 866	2 623	455 500	678	4 504	7 113	528 156	3 120
Mai .....	1 810	2 171	3 341	540 052	841	5 160	7 492	519 702	3 763
Juni .....	1 675	1 977	2 872	492 742	777	3 770	6 312	416 406	3 433
Juli .....	1 710	2 118	3 333	524 055	819	4 827	6 895	553 389	3 784
August .....	1 636	1 870	2 661	463 526	734	4 561	6 364	474 595	3 075
September ..	1 545	1 828	2 644	449 698	712	4 383	6 208	411 811	3 124
Oktober .....	1 651	1 960	2 917	491 200	784	5 071	7 576	636 986	3 393
November ...	1 277	1 527	2 270	387 047	585	4 415	6 076	505 791	2 668
Dezember ...	945	1 078	1 490	265 322	449	3 143	4 363	319 703	1 769
2008 Januar .....	1 335	1 617	2 408	404 079	523	3 132	4 475	315 277	2 758
Februar .....	1 348	1 641	2 326	409 991	621	4 312	5 673	374 468	2 859
März .....	1 360	1 636	2 149	403 943	665	3 560	5 094	411 352	2 460
April .....	1 711	2 049	2 753	507 674	904	5 439	7 957	539 944	3 268
Mai .....	1 511	1 871	2 684	481 789	854	4 193	6 188	409 023	3 067
Juni .....	1 573	1 978	3 026	496 454	872	4 757	6 598	449 234	3 343
Juli .....	1 657	2 068	3 215	529 221	822	5 114	7 154	519 891	3 565
August .....	1 465	1 848	2 603	464 503	726	4 442	6 507	480 347	2 968
September ..	1 511	1 850	2 913	476 795	752	4 361	7 175	441 236	3 139
Oktober .....	1 432	1 732	2 464	443 175	753	3 933	6 366	399 285	2 808
November ...	1 230	1 616	2 443	420 280	608	4 494	6 743	691 757	2 829
Dezember ...	1 070	1 232	1 738	315 103	463	3 032	4 227	368 338	1 982
2009 Januar .....	1 107	1 365	1 923	341 602	464	3 741	5 076	435 772	2 171
Februar .....	1 068	1 355	2 060	347 864	468	2 625	4 221	382 575	2 236
März .....	1 585	1 933	2 626	494 537	705	3 761	5 715	500 847	3 056
April .....	1 548	1 901	2 788	482 339	791	3 401	4 984	476 845	3 192
Mai .....	1 593	1 949	2 760	501 758	701	4 113	5 275	390 941	3 173
Juni .....	1 585	1 903	2 603	495 991	722	3 548	5 403	410 456	2 943
Juli .....	1 712	2 076	2 749	539 351	883	4 035	6 415	512 656	3 181
August .....	1 824	2 250	3 238	580 126	794	4 174	6 615	566 706	3 488
September ..	1 706	2 066	3 028	534 346	740	3 595	5 389	505 410	3 297
Oktober .....	1 634	1 982	2 831	518 365	851	4 675	6 959	600 359	3 127
November ...	1 412	1 757	2 637	457 445	774	3 885	5 925	506 430	2 974
Dezember ...	1 368	1 774	2 804	452 157	695	4 955	7 560	965 960	3 212
2010 Januar .....	979	1 185	1 711	316 232	462	2 158	3 437	336 290	1 970
Februar .....	1 327	1 577	2 210	408 739	586	3 325	4 473	329 278	2 544
März .....	1 881	2 290	3 116	602 144	916	3 958	5 757	549 603	3 435
April .....	1 702	1 973	2 843	521 615	961	3 973	5 772	353 771	3 217
Mai .....	1 833	2 242	3 362	595 310	1 062	5 442	7 733	597 155	3 818
Juni .....	2 044	2 430	3 621	639 493	957	4 029	6 266	456 707	4 150
Juli .....	1 978	2 335	3 565	623 034	857	3 746	5 433	398 711	3 940
August .....	2 058	2 447	3 661	653 032	888	3 697	5 859	417 704	4 040
September ..	2 087	2 453	3 500	647 989	827	6 822	7 745	559 899	3 980
Oktober .....	1 900	2 353	3 700	646 812	817	4 548	6 354	561 457	3 907
November ...	1 615	2 062	3 235	600 440	707	3 955	6 061	378 643	3 573
Dezember ...	1 575	1 957	3 445	557 789	693	3 757	6 011	584 743	3 846
2011 Januar .....	1 314	1 558	2 152	447 505	476	2 421	3 669	290 954	2 826
Februar .....	1 927	2 364	3 494	677 382	634	4 260	6 147	591 976	3 846
März .....	2 607	3 048	4 364	831 793	878	4 644	7 183	658 777	4 860
April .....	2 203	2 743	4 072	763 626	869	4 593	6 664	636 846	4 521
Mai .....	2 441	2 863	4 173	789 605	1 027	4 969	7 587	620 696	4 746
Juni .....	1 849	2 411	3 901	681 721	832	4 462	6 667	583 740	4 272
Juli .....	2 186	2 703	3 767	753 990	844	3 798	6 325	448 920	4 252
August .....	2 139	2 718	4 620	787 661	920	4 694	6 520	567 062	5 066
September ..	1 851	2 443	3 823	722 361	834	4 792	7 001	623 744	4 367
Oktober .....	1 832	2 347	3 666	672 284	930	4 100	6 177	556 559	4 349
November ...	1 901	2 402	3 882	726 746	842	4 979	6 937	658 992	4 307
Dezember ...									

<sup>1)</sup> Einschl. Wohnheime. - <sup>2)</sup> Im Vergleich zu früheren Veröffentlichungen feststellbare Abweichungen im Ergebnisausschnitt resultieren aus einer nachträglichen maschinellen Umsetzung der gemeldeten DM-Beträge in Euro-Werte in den Einzeldatensätzen. - <sup>3)</sup> In Wohn- und Nichtwohngebäuden einschl. Baumaßnahmen an bestehenden Gebäuden.

## 3. Baugenehmigungen für Wohn- und Nichtwohngebäude

Lfd. Nr.	Gebäudeart Bauherr	Errichtung neuer				
		Gebäude	Rauminhalt	Nutzfläche	Wohnungen	
					insgesamt	Wohnfläche
					Anzahl	100 m <sup>2</sup>

## Wohnbau

1	Wohngebäude mit 1 Wohnung .....	1 570	1 423	664	1 570	2 384
2	Wohngebäude mit 2 Wohnungen .....	132	171	70	264	292
3	Wohngebäude mit 3 oder mehr Wohnungen .....	190	721	180	1 686	1 341
4	Wohnheime .....	9	88	22	362	110
5	<b>Wohngebäude insgesamt .....</b>	<b>1 901</b>	<b>2 402</b>	<b>937</b>	<b>3 882</b>	<b>4 128</b>
6	darunter Wohngebäude mit Eigentumswohnungen .....	147	589	151	1 367	1 099
7	Wohngebäude im Freistellungsverfahren <sup>2)</sup> .....	505	540	242	761	936
	Von den Wohngebäuden entfielen auf:					
8	Öffentliche Bauherren .....	-	-	-	-	-
9	Unternehmen .....	614	1 014	318	2 137	1 822
10	davon Wohnungsunternehmen .....	572	953	295	2 045	1 721
11	Immobilienfonds .....	-	-	-	-	-
12	sonstige Unternehmen .....	42	61	24	92	102
13	Private Haushalte .....	1 281	1 360	603	1 641	2 250
14	Organisationen ohne Erwerbszweck .....	6	28	15	104	56

## Nichtwohnbau

15	Anstaltsgebäude .....	6	53	102	3	3
16	Büro- und Verwaltungsgebäude .....	30	233	448	3	3
17	Landwirtschaftliche Betriebsgebäude .....	214	786	1 129	6	2
18	Nichtlandwirtschaftliche Betriebsgebäude .....	535	3 672	4 888	76	74
19	darunter Fabrik- und Werkstattgebäude .....	96	834	1 119	15	19
20	Handels- und Lagergebäude .....	304	2 547	3 015	58	53
21	Hotels und Gaststätten .....	8	17	31	1	1
22	Sonstige Nichtwohngebäude .....	57	233	369	4	4
23	<b>Nichtwohngebäude insgesamt .....</b>	<b>842</b>	<b>4 979</b>	<b>6 937</b>	<b>92</b>	<b>87</b>
24	darunter Nichtwohngebäude im Freistellungsverfahren <sup>2)</sup> .....	73	235	384	10	9
	Von den Nichtwohngebäuden entfielen auf:					
25	Öffentliche Bauherren .....	55	175	304	2	2
26	Unternehmen .....	561	4 210	5 730	69	62
27	davon Land- und Forstwirtschaft, Tierhaltung, Fischerei .....	222	773	1 116	6	2
28	Produzierendes Gewerbe .....	145	1 677	1 975	3	3
29	Handel, Kreditinstitute und Versicherungsgewerbe, Dienstleistungen, Verkehr und Nachrichtenübermittlung, Wohnungsunternehmen und Immobilienfonds .....	194	1 760	2 639	60	57
30	Private Haushalte .....	200	373	601	18	20
31	Organisationen ohne Erwerbszweck .....	26	220	301	3	2

<sup>1)</sup> Einschl. Küchen und Wohnräume in sonstigen Wohneinheiten. - <sup>2)</sup> Gemäß Artikel 58 der Bayerischen Bauordnung (BayBO).

## in Bayern im November 2011 nach Gebäudearten und Bauherren

Gebäude		Alle Baumaßnahmen						Lfd. Nr.
Wohnräume <sup>1)</sup>	Veranschlagte Kosten der Bauwerke	Gebäude/ Baumaßnahmen	Nutzfläche	Wohnungen		Wohnräume <sup>1)</sup>	Veranschlagte Kosten der Bauwerke	
				insgesamt	Wohnfläche			
Anzahl	1 000 €	Anzahl	100 m²	Anzahl	100 m²	Anzahl	1 000 €	
Wohnbau								
9 418	405 556	X	X	X	X	X	X	1
1 189	48 135	X	X	X	X	X	X	2
5 539	236 645	X	X	X	X	X	X	3
699	36 410	10	28	360	109	676	39 110	4
16 845	726 746	2 577	849	4 210	4 561	18 309	807 905	5
4 474	195 837	182	115	1 423	1 148	4 605	209 436	6
3 776	149 492	550	245	774	959	3 860	152 717	7
-	-	2	2	1	1	3	980	8
7 767	326 283	689	312	2 189	1 877	7 844	349 183	9
7 363	309 886	622	285	2 084	1 755	7 383	329 793	10
-	-	-	-	-	-	-	-	11
404	16 397	67	27	105	122	461	19 390	12
8 927	390 976	1 874	521	1 914	2 623	10 305	447 351	13
151	9 487	12	14	106	60	157	10 391	14
Nichtwohnbau								
8	21 809	19	122	- 1	1	-	34 653	15
14	84 106	76	492	7	7	8	117 710	16
12	39 790	251	1 175	12	7	32	42 675	17
239	427 296	715	5 247	85	84	289	487 364	18
68	112 796	152	1 322	18	23	89	147 407	19
161	260 310	387	3 124	67	61	201	276 427	20
5	5 370	31	56	- 3	- 2	- 8	13 576	21
16	85 991	127	422	- 6	- 6	- 20	106 693	22
289	658 992	1 188	7 458	97	92	309	789 095	23
42	22 571	86	403	10	9	42	25 312	24
11	55 509	99	341	- 2	- 3	- 10	77 419	25
186	491 571	752	6 154	66	60	178	564 230	26
10	41 344	256	1 163	11	5	26	44 064	27
11	138 608	214	2 178	3	4	15	171 563	28
165	311 619	282	2 814	52	51	137	348 603	29
83	36 518	278	646	24	28	117	46 120	30
9	75 394	59	318	9	8	24	101 326	31

## 4. Baugenehmigungen für Wohn- und Nichtwohngebäude

Schl.- Nr.	Gebiet	Errichtung neuer Wohngebäude								
		insgesamt <sup>1)</sup>					darunter mit 1 oder 2 Wohnungen			
		Gebäude	Raum- inhalt	Woh- nungen	Wohn- fläche	Veran- schlagte Kosten	Gebäude	Raum- inhalt	Woh- nungen	Wohn- fläche
		Anzahl	1 000 m³	Anzahl	100 m²	1 000 €	Anzahl	1 000 m³	Anzahl	100 m²

## Zusammenstellung nach Regierungsbezirken

1	Oberbayern .....	790	1 076	1 693	1 826	366 927	679	631	727	1 062
2	Niederbayern .....	212	273	532	466	68 188	196	190	212	315
3	Oberpfalz .....	148	175	266	308	46 269	133	132	145	216
4	Oberfranken .....	95	89	119	157	24 222	90	78	98	136
5	Mittelfranken .....	219	216	375	379	56 022	210	177	223	311
6	Unterfranken .....	129	179	282	307	50 758	114	116	129	192
7	Schwaben .....	308	395	615	685	114 360	280	270	300	445
	<b>Bayern</b>	<b>1 901</b>	<b>2 402</b>	<b>3 882</b>	<b>4 128</b>	<b>726 746</b>	<b>1 702</b>	<b>1 594</b>	<b>1 834</b>	<b>2 677</b>
	Kreisfreie Städte .....	461	800	1 732	1 423	283 098	350	297	375	516
	darunter Großstädte <sup>2)</sup> .....	361	618	1 254	1 087	230 953	272	223	286	389
	Landkreise .....	1 440	1 602	2 150	2 705	443 648	1 352	1 296	1 459	2 161

## Regierungsbezirk Oberbayern

## Kreisfreie Städte

161	Ingolstadt .....	28	31	37	45	8 822	27	28	27	41
162	München .....	182	395	770	680	170 020	115	96	122	169
163	Rosenheim .....	4	8	9	11	2 237	3	3	3	4
	<b>Zusammen</b>	<b>214</b>	<b>434</b>	<b>816</b>	<b>737</b>	<b>181 079</b>	<b>145</b>	<b>127</b>	<b>152</b>	<b>214</b>

## Landkreise

171	Altötting .....	18	18	19	30	5 103	18	18	19	30
172	Berchtesgadener Land .....	7	7	10	11	1 824	6	5	7	9
173	Bad Tölz-Wolfratshausen .....	15	16	17	28	4 500	15	16	17	28
174	Dachau .....	20	34	48	55	11 037	18	18	18	30
175	Ebersberg .....	33	36	62	64	10 682	28	22	29	39
176	Eichstätt .....	33	41	49	60	11 985	30	33	33	46
177	Erding .....	41	43	58	71	12 361	39	37	43	62
178	Freising .....	27	38	62	64	10 580	22	23	24	38
179	Fürstenfeldbruck .....	81	69	103	133	19 041	78	60	80	115
180	Garmisch-Partenkirchen .....	4	5	7	8	1 492	4	5	7	8
181	Landsberg am Lech .....	37	32	39	59	8 707	37	32	39	59
182	Miesbach .....	6	13	16	21	3 737	5	5	6	9
183	Mühldorf a. Inn .....	11	12	12	19	3 690	11	12	12	19
184	München .....	66	67	94	117	20 332	61	55	63	94
185	Neuburg-Schrobenhausen .....	26	32	41	51	8 843	23	24	26	37
186	Pfaffenhofen a.d. Ilm .....	17	23	32	37	6 680	15	17	17	26
187	Rosenheim .....	68	78	107	135	21 769	62	58	65	96
188	Starnberg .....	17	24	37	42	8 354	15	16	16	28
189	Traunstein .....	20	26	31	42	7 549	18	20	21	31
190	Weilheim-Schongau .....	29	28	33	43	7 582	29	28	33	43
	<b>Zusammen</b>	<b>576</b>	<b>642</b>	<b>877</b>	<b>1 089</b>	<b>185 848</b>	<b>534</b>	<b>505</b>	<b>575</b>	<b>847</b>

1	<b>Oberbayern .....</b>	<b>790</b>	<b>1 076</b>	<b>1 693</b>	<b>1 826</b>	<b>366 927</b>	<b>679</b>	<b>631</b>	<b>727</b>	<b>1 062</b>
---	-------------------------	------------	--------------	--------------	--------------	----------------	------------	------------	------------	--------------

<sup>1)</sup> Einschl. Wohnheime. - <sup>2)</sup> München, Nürnberg, Augsburg, Würzburg, Regensburg, Ingolstadt, Fürth, Erlangen.

## in Bayern im November 2011 nach Kreisen

noch: Errichtung neuer Wohngebäude		Errichtung neuer Nichtwohngebäude					Alle Baumaßnahmen						Schl.- Nr.
darunter mit Eigentumswohnungen		Gebäude	Raum- inhalt	Nutz- fläche	Woh- nungen	Veran- schlagte Kosten	Gebäude/ Baumaß- nahmen	Nutz- fläche	Woh- nungen	darunter im Frei- stellungs- verfahren	Wohn- fläche	Veran- schlagte Kosten	
Gebäude	Woh- nungen												
Anzahl			1 000 m³	100 m²	Anzahl	1 000 €	Anzahl	100 m²	Anzahl		100 m²	1 000 €	

## Zusammenstellung nach Regierungsbezirken

86	802	218	1 431	2 139	38	308 984	1 329	2 506	1 884	430	2 031	741 708	1
12	119	171	564	828	4	49 029	484	1 012	555	89	499	132 586	2
11	101	116	873	1 027	4	56 286	331	1 142	288	26	346	131 953	3
4	17	53	386	443	23	23 152	237	523	169	26	213	61 943	4
5	35	81	373	564	6	41 656	409	684	423	64	438	113 285	5
8	100	65	235	343	2	21 816	360	574	316	75	358	113 928	6
21	193	138	1 116	1 593	15	158 069	615	1 867	672	74	769	301 597	7
<b>147</b>	<b>1 367</b>	<b>842</b>	<b>4 979</b>	<b>6 937</b>	<b>92</b>	<b>658 992</b>	<b>3 765</b>	<b>8 307</b>	<b>4 307</b>	<b>784</b>	<b>4 653</b>	<b>1 597 000</b>	
89	889	120	995	1 728	55	319 499	820	2 049	1 859	194	1 575	672 960	
71	694	88	784	1 323	31	286 313	599	1 476	1 343	178	1 196	562 455	
58	478	722	3 984	5 209	37	339 493	2 945	6 258	2 448	590	3 078	924 040	

## Regierungsbezirk Oberbayern

1	10	4	16	35	-	2 143	35	46	38	9	48	11 216	161
57	586	60	506	915	22	212 688	299	939	815	148	728	395 241	162
1	6	3	10	19	-	2 797	9	27	9	-	12	5 209	163
<b>59</b>	<b>602</b>	<b>67</b>	<b>533</b>	<b>969</b>	<b>22</b>	<b>217 628</b>	<b>343</b>	<b>1 012</b>	<b>862</b>	<b>157</b>	<b>788</b>	<b>411 666</b>	
-	-	4	16	21	-	1 008	32	34	19	1	31	6 990	171
1	3	8	33	50	1	4 010	34	54	34	9	26	13 402	172
-	-	8	28	38	7	2 601	50	54	37	7	49	10 734	173
2	30	11	24	37	1	2 485	37	61	51	5	59	15 901	174
2	11	1	1	4	-	.	40	21	66	21	66	11 014	175
1	6	12	51	80	1	4 084	65	96	56	13	70	18 593	176
-	-	8	23	36	-	1 328	57	54	62	24	79	14 647	177
4	34	8	212	174	-	8 022	50	186	77	4	74	20 152	178
3	23	11	171	200	1	28 065	109	221	106	33	136	51 451	179
-	-	-	-	-	-	-	12	21	12	-	12	2 711	180
-	-	8	28	40	-	1 438	61	49	47	8	68	11 824	181
-	-	2	3	5	-	.	11	6	17	10	28	6 247	182
-	-	12	33	46	-	2 194	34	53	16	-	25	7 826	183
5	31	9	53	111	-	13 228	95	141	107	18	130	35 756	184
1	6	6	66	77	-	4 088	40	94	46	5	54	17 682	185
2	15	7	37	48	1	1 884	29	61	33	12	40	8 945	186
5	37	10	48	88	-	6 565	95	113	121	53	152	31 347	187
-	-	3	15	28	-	4 929	27	39	40	23	46	20 821	188
1	4	16	32	46	1	3 078	55	65	34	10	47	12 204	189
-	-	7	24	42	3	2 033	53	70	41	17	53	11 795	190
<b>27</b>	<b>200</b>	<b>151</b>	<b>899</b>	<b>1 169</b>	<b>16</b>	<b>91 356</b>	<b>986</b>	<b>1 494</b>	<b>1 022</b>	<b>273</b>	<b>1 243</b>	<b>330 042</b>	
<b>86</b>	<b>802</b>	<b>218</b>	<b>1 431</b>	<b>2 139</b>	<b>38</b>	<b>308 984</b>	<b>1 329</b>	<b>2 506</b>	<b>1 884</b>	<b>430</b>	<b>2 031</b>	<b>741 708</b>	<b>1</b>

## Noch: 4. Baugenehmigungen für Wohn- und Nichtwohngebäude

Schl.- Nr.	Gebiet	Errichtung neuer Wohngebäude								
		insgesamt <sup>1)</sup>					darunter mit 1 oder 2 Wohnungen			
		Gebäude	Raum- inhalt	Woh- nungen	Wohn- fläche	Veran- schlagte Kosten	Gebäude	Raum- inhalt	Woh- nungen	Wohn- fläche
		Anzahl	1 000 m³	Anzahl	100 m²	1 000 €	Anzahl	1 000 m³	Anzahl	100 m²
Regierungsbezirk Niederbayern										
Kreisfreie Städte										
261	Landshut .....	20	61	245	106	15 842	10	10	14	16
262	Passau .....	5	4	6	9	1 098	5	4	6	9
263	Straubing .....	10	11	11	18	3 088	10	11	11	18
	Zusammen	35	77	262	133	20 028	25	26	31	43
Landkreise										
271	Deggendorf .....	25	24	25	43	6 279	25	24	25	43
272	Freyung-Grafenau .....	4	4	6	6	918	4	4	6	6
273	Kelheim .....	17	34	84	65	7 474	14	14	15	24
274	Landshut .....	29	30	31	48	7 630	29	30	31	48
275	Passau .....	20	27	36	45	6 744	18	18	21	29
276	Regen .....	6	6	6	9	1 659	6	6	6	9
277	Rottal-Inn .....	26	24	31	42	6 050	25	21	26	38
278	Straubing-Bogen .....	30	25	31	44	6 320	30	25	31	44
279	Dingolfing-Landau .....	20	21	20	31	5 086	20	21	20	31
	Zusammen	177	196	270	334	48 160	171	164	181	272
2	Niederbayern .....	212	273	532	466	68 188	196	190	212	315
Regierungsbezirk Oberpfalz										
Kreisfreie Städte										
361	Amberg .....	1	1	1	1	.	1	1	1	1
362	Regensburg .....	8	11	14	17	2 817	7	8	8	13
363	Weiden i.d.OPf. ....	14	29	77	60	.	11	10	11	16
	Zusammen	23	41	92	78	12 261	19	19	20	30
Landkreise										
371	Amberg-Sulzbach .....	14	17	20	29	3 889	12	13	14	23
372	Cham .....	18	20	28	35	4 818	16	17	19	27
373	Neumarkt i.d.OPf. ....	29	31	43	53	8 247	26	24	26	37
374	Neustadt a.d.Waldnaab .....	11	10	15	19	2 645	10	9	12	16
375	Regensburg .....	39	40	45	68	10 466	38	38	41	65
376	Schwandorf .....	11	13	20	22	3 278	9	9	10	14
377	Tirschenreuth .....	3	3	3	4	665	3	3	3	4
	Zusammen	125	134	174	230	34 008	114	112	125	186
3	Oberpfalz .....	148	175	266	308	46 269	133	132	145	216

<sup>1)</sup> Einschl. Wohnheime.

## in Bayern im November 2011 nach Kreisen

noch: Errichtung neuer Wohngebäude		Errichtung neuer Nichtwohngebäude					Alle Baumaßnahmen						Schl.- Nr.
darunter mit Eigentumswohnungen		Gebäude	Raum- inhalt	Nutz- fläche	Woh- nungen	Veran- schlagte Kosten	Gebäude/ Baumaß- nahmen	Nutz- fläche	Woh- nungen	darunter im Frei- stellungs- verfahren	Wohn- fläche	Veran- schlagte Kosten	
Gebäude	Woh- nungen												
Anzahl		1 000 m³	100 m²	Anzahl	1 000 €	Anzahl	100 m²	Anzahl		100 m²	1 000 €		

## Regierungsbezirk Niederbayern

7	60	4	14	30	-	1 592	27	51	247	1	108	17 786	261
-	-	-	-	-	-	-	9	4	6	2	10	1 627	262
-	-	3	44	50	-	4 484	19	70	9	3	16	9 289	263
<b>7</b>	<b>60</b>	<b>7</b>	<b>58</b>	<b>79</b>	<b>-</b>	<b>6 076</b>	<b>55</b>	<b>125</b>	<b>262</b>	<b>6</b>	<b>134</b>	<b>28 702</b>	
-	-	9	32	42	-	2 963	37	52	25	18	45	9 451	271
-	-	4	7	12	-	511	12	21	6	-	7	2 055	272
2	39	25	73	110	1	4 644	54	130	85	-	69	15 786	273
-	-	22	77	95	-	5 996	54	109	31	9	50	13 849	274
2	15	27	85	132	-	8 828	61	148	40	14	50	16 801	275
-	-	13	42	59	-	2 341	23	65	8	1	12	4 723	276
1	5	37	124	196	3	10 802	89	234	36	17	50	21 182	277
-	-	17	43	69	-	5 042	62	84	32	16	45	12 360	278
-	-	10	23	34	-	1 826	37	43	30	8	38	7 677	279
<b>5</b>	<b>59</b>	<b>164</b>	<b>506</b>	<b>748</b>	<b>4</b>	<b>42 953</b>	<b>429</b>	<b>887</b>	<b>293</b>	<b>83</b>	<b>365</b>	<b>103 884</b>	
<b>12</b>	<b>119</b>	<b>171</b>	<b>564</b>	<b>828</b>	<b>4</b>	<b>49 029</b>	<b>484</b>	<b>1 012</b>	<b>555</b>	<b>89</b>	<b>499</b>	<b>132 586</b>	<b>2</b>

## Regierungsbezirk Oberpfalz

-	-	3	5	7	1	.	5	7	3	1	3	1 017	361
-	-	4	20	27	-	2 936	20	31	15	1	24	19 046	362
3	66	1	16	36	1	.	15	43	78	2	61	15 167	363
<b>3</b>	<b>66</b>	<b>8</b>	<b>40</b>	<b>69</b>	<b>2</b>	<b>9 603</b>	<b>40</b>	<b>81</b>	<b>96</b>	<b>4</b>	<b>89</b>	<b>35 230</b>	
1	3	11	33	50	-	3 886	33	54	24	-	34	9 266	371
1	4	22	47	66	-	4 210	54	83	32	4	43	10 422	372
3	17	27	118	165	-	8 949	62	179	45	11	56	18 906	373
1	3	11	300	285	1	13 603	34	291	19	-	25	21 126	374
1	4	9	31	58	-	3 404	53	89	45	2	68	15 454	375
1	4	16	168	192	-	5 654	33	207	21	5	23	13 014	376
-	-	12	136	142	1	6 977	22	159	6	-	8	8 535	377
<b>8</b>	<b>35</b>	<b>108</b>	<b>833</b>	<b>958</b>	<b>2</b>	<b>46 683</b>	<b>291</b>	<b>1 061</b>	<b>192</b>	<b>22</b>	<b>257</b>	<b>96 723</b>	
<b>11</b>	<b>101</b>	<b>116</b>	<b>873</b>	<b>1 027</b>	<b>4</b>	<b>56 286</b>	<b>331</b>	<b>1 142</b>	<b>288</b>	<b>26</b>	<b>346</b>	<b>131 953</b>	<b>3</b>

## Noch: 4. Baugenehmigungen für Wohn- und Nichtwohngebäude

Schl.- Nr.	Gebiet	Errichtung neuer Wohngebäude								
		insgesamt <sup>1)</sup>					darunter mit 1 oder 2 Wohnungen			
		Gebäude	Raum- inhalt	Woh- nungen	Wohn- fläche	Veran- schlagte Kosten	Gebäude	Raum- inhalt	Woh- nungen	Wohn- fläche
		Anzahl	1 000 m³	Anzahl	100 m²	1 000 €	Anzahl	1 000 m³	Anzahl	100 m²

## Regierungsbezirk Oberfranken

## Kreisfreie Städte

461	Bamberg .....	10	17	24	30	5 223	6	8	7	13
462	Bayreuth .....	3	2	4	4	.	3	2	4	4
463	Coburg .....	3	2	4	5	591	3	2	4	5
464	Hof .....	1	1	1	2	.	1	1	1	2
	<b>Zusammen</b>	<b>17</b>	<b>22</b>	<b>33</b>	<b>41</b>	<b>6 578</b>	<b>13</b>	<b>13</b>	<b>16</b>	<b>24</b>

## Landkreise

471	Bamberg .....	17	14	18	24	3 816	17	14	18	24
472	Bayreuth .....	12	11	14	18	2 891	12	11	14	18
473	Coburg .....	7	6	7	11	1 463	7	6	7	11
474	Forchheim .....	16	16	19	26	3 988	15	14	15	22
475	Hof .....	-	-	-	-	-	-	-	-	-
476	Kronach .....	4	3	4	6	.	4	3	4	6
477	Kulmbach .....	8	6	9	11	1 687	8	6	9	11
478	Lichtenfels .....	12	10	13	18	2 551	12	10	13	18
479	Wunsiedel i. Fichtelgebirge .....	2	1	2	2	.	2	1	2	2
	<b>Zusammen</b>	<b>78</b>	<b>67</b>	<b>86</b>	<b>116</b>	<b>17 644</b>	<b>77</b>	<b>65</b>	<b>82</b>	<b>112</b>
<b>4</b>	<b>Oberfranken .....</b>	<b>95</b>	<b>89</b>	<b>119</b>	<b>157</b>	<b>24 222</b>	<b>90</b>	<b>78</b>	<b>98</b>	<b>136</b>

## Regierungsbezirk Mittelfranken

## Kreisfreie Städte

561	Ansbach .....	-	-	-	-	-	-	-	-	-
562	Erlangen .....	26	40	137	67	9 871	23	19	24	33
563	Fürth .....	1	1	1	1	.	1	1	1	1
564	Nürnberg .....	57	42	68	79	9 646	55	36	57	67
565	Schwabach .....	17	14	22	28	.	16	12	16	23
	<b>Zusammen</b>	<b>101</b>	<b>96</b>	<b>228</b>	<b>175</b>	<b>23 886</b>	<b>95</b>	<b>67</b>	<b>98</b>	<b>125</b>

## Landkreise

571	Ansbach .....	24	26	25	42	6 995	24	26	25	42
572	Erlangen-Höchstädt .....	23	22	23	39	5 771	23	22	23	39
573	Fürth .....	17	20	28	33	5 185	16	15	20	27
574	Nürnberger Land .....	19	20	25	33	5 285	18	17	21	29
575	Neustadt a.d. Aisch-Bad Windsheim .....	9	8	9	12	2 156	9	8	9	12
576	Roth .....	20	17	21	29	4 933	20	17	21	29
577	Weißenburg-Gunzenhausen .....	6	8	16	16	1 811	5	5	6	9
	<b>Zusammen</b>	<b>118</b>	<b>120</b>	<b>147</b>	<b>204</b>	<b>32 136</b>	<b>115</b>	<b>110</b>	<b>125</b>	<b>187</b>
<b>5</b>	<b>Mittelfranken .....</b>	<b>219</b>	<b>216</b>	<b>375</b>	<b>379</b>	<b>56 022</b>	<b>210</b>	<b>177</b>	<b>223</b>	<b>311</b>

<sup>1)</sup> Einschl. Wohnheime.



## in Bayern im November 2011 nach Kreisen

noch: Errichtung neuer Wohngebäude		Errichtung neuer Nichtwohngebäude					Alle Baumaßnahmen						Schl.- Nr.
darunter mit Eigentumswohnungen		Gebäude	Raum- inhalt	Nutz- fläche	Woh- nungen	Veran- schlagte Kosten	Gebäude/ Baumaß- nahmen	Nutz- fläche	Woh- nungen	darunter im Frei- stellungs- verfahren	Wohn- fläche	Veran- schlagte Kosten	
Gebäude	Woh- nungen												
Anzahl			1 000 m³	100 m²	Anzahl	1 000 €	Anzahl	100 m²	Anzahl		100 m²	1 000 €	

## Regierungsbezirk Oberfranken

4	17	2	15	24	-	.	27	29	29	3	38	9 599	461
-	-	1	2	9	-	.	9	9	6	1	6	1 145	462
-	-	1	14	19	22	.	5	19	26	-	24	4 031	463
-	-	-	-	-	-	-	3	16	1	-	2	1 712	464
<b>4</b>	<b>17</b>	<b>4</b>	<b>31</b>	<b>51</b>	<b>22</b>	<b>5 529</b>	<b>44</b>	<b>73</b>	<b>62</b>	<b>4</b>	<b>69</b>	<b>16 487</b>	

-	-	10	45	86	-	6 382	44	93	23	-	28	12 511	471
-	-	4	14	18	-	449	24	24	18	12	23	3 762	472
-	-	3	19	25	-	753	17	28	10	1	16	2 886	473
-	-	6	10	18	1	681	28	25	25	3	31	5 563	474
-	-	8	31	44	-	1 416	11	47	-	-	1	1 600	475
-	-	1	177	116	-	.	13	132	6	1	11	5 480	476
-	-	6	43	56	-	3 525	21	66	10	1	13	8 527	477
-	-	8	14	23	-	1 304	23	29	13	2	18	4 052	478
-	-	3	4	6	-	.	12	7	2	2	3	1 075	479
-	-	<b>49</b>	<b>356</b>	<b>392</b>	<b>1</b>	<b>17 623</b>	<b>193</b>	<b>450</b>	<b>107</b>	<b>22</b>	<b>143</b>	<b>45 456</b>	
<b>4</b>	<b>17</b>	<b>53</b>	<b>386</b>	<b>443</b>	<b>23</b>	<b>23 152</b>	<b>237</b>	<b>523</b>	<b>169</b>	<b>26</b>	<b>213</b>	<b>61 943</b>	<b>4</b>

## Regierungsbezirk Mittelfranken

-	-	1	2	5	-	.	1	5	-	-	-	.	561
-	-	3	37	64	-	7 190	40	89	146	9	77	18 749	562
-	-	1	3	5	-	.	5	5	1	-	2	.	563
2	11	4	23	38	5	7 624	87	66	87	11	96	22 727	564
1	6	2	18	26	-	.	19	30	22	-	28	8 729	565
<b>3</b>	<b>17</b>	<b>11</b>	<b>83</b>	<b>137</b>	<b>5</b>	<b>20 097</b>	<b>152</b>	<b>194</b>	<b>256</b>	<b>20</b>	<b>203</b>	<b>51 457</b>	

-	-	33	113	175	-	4 881	66	184	32	13	48	13 355	571
-	-	8	24	43	1	4 097	42	58	24	11	41	10 948	572
1	8	4	14	23	-	1 877	30	42	29	5	39	8 698	573
-	-	3	6	12	-	1 013	40	29	27	5	36	7 811	574
-	-	3	61	76	-	5 442	14	83	9	9	13	7 623	575
-	-	8	13	23	-	1 313	44	17	31	-	43	8 163	576
1	10	11	57	75	-	2 936	21	76	15	1	17	5 230	577
<b>2</b>	<b>18</b>	<b>70</b>	<b>289</b>	<b>427</b>	<b>1</b>	<b>21 559</b>	<b>257</b>	<b>490</b>	<b>167</b>	<b>44</b>	<b>236</b>	<b>61 828</b>	
<b>5</b>	<b>35</b>	<b>81</b>	<b>373</b>	<b>564</b>	<b>6</b>	<b>41 656</b>	<b>409</b>	<b>684</b>	<b>423</b>	<b>64</b>	<b>438</b>	<b>113 285</b>	<b>5</b>

## Noch: 4. Baugenehmigungen für Wohn- und Nichtwohngebäude

Schl.- Nr.	Gebiet	Errichtung neuer Wohngebäude								
		insgesamt <sup>1)</sup>					darunter mit 1 oder 2 Wohnungen			
		Gebäude	Raum- inhalt	Woh- nungen	Wohn- fläche	Veran- schlagte Kosten	Gebäude	Raum- inhalt	Woh- nungen	Wohn- fläche
		Anzahl	1 000 m³	Anzahl	100 m²	1 000 €	Anzahl	1 000 m³	Anzahl	100 m²
Regierungsbezirk Unterfranken										
Kreisfreie Städte										
661	Aschaffenburg .....	6	17	44	38	4 786	4	4	4	7
662	Schweinfurt .....	2	2	3	4	.	2	2	3	4
663	Würzburg .....	3	10	22	20	.	-	-	-	-
	Zusammen	11	30	69	62	8 510	6	7	7	10
Landkreise										
671	Aschaffenburg .....	16	16	18	28	4 515	16	16	18	28
672	Bad Kissingen .....	6	8	7	12	.	6	8	7	12
673	Rhön-Grabfeld .....	11	19	49	36	5 548	7	6	8	10
674	Haßberge .....	10	11	11	18	3 238	10	11	11	18
675	Kitzingen .....	2	2	3	3	.	2	2	3	3
676	Miltenberg .....	12	15	31	30	4 785	10	9	10	16
677	Main-Spessart .....	11	26	33	33	6 584	9	9	13	16
678	Schweinfurt .....	25	26	31	41	7 373	24	24	25	37
679	Würzburg .....	25	27	30	43	7 697	24	26	27	41
	Zusammen	118	149	213	245	42 248	108	109	122	182
6	Unterfranken .....	129	179	282	307	50 758	114	116	129	192
Regierungsbezirk Schwaben										
Kreisfreie Städte										
761	Augsburg .....	56	89	205	177	26 454	44	35	47	64
762	Kaufbeuren .....	1	1	2	2	.	1	1	2	2
763	Kempten (Allgäu) .....	2	2	2	4	.	2	2	2	4
764	Memmingen .....	1	8	23	15	.	-	-	-	-
	Zusammen	60	101	232	198	30 756	47	39	51	70
Landkreise										
771	Aichach-Friedberg .....	37	49	63	82	14 097	34	39	38	61
772	Augsburg .....	48	52	64	85	13 795	47	44	48	71
773	Dillingen a.d.Donau .....	10	18	25	28	5 413	9	11	9	17
774	Günzburg .....	21	27	43	43	8 015	20	21	22	31
775	Neu-Ulm .....	36	37	49	66	10 897	34	31	37	54
776	Lindau (Bodensee) .....	18	26	33	44	7 204	16	18	17	30
777	Ostallgäu .....	19	18	20	32	5 723	19	18	20	32
778	Unterallgäu .....	29	28	35	45	7 961	28	23	29	36
779	Donau-Ries .....	19	22	27	33	5 715	18	18	18	25
780	Oberallgäu .....	11	16	24	29	4 784	8	9	11	15
	Zusammen	248	294	383	488	83 604	233	232	249	374
7	Schwaben .....	308	395	615	685	114 360	280	270	300	445

<sup>1)</sup> Einschl. Wohnheime.

## in Bayern im November 2011 nach Kreisen

noch: Errichtung neuer Wohngebäude		Errichtung neuer Nichtwohngebäude					Alle Baumaßnahmen						Schl.- Nr.
darunter mit Eigentumswohnungen		Gebäude	Raum- inhalt	Nutz- fläche	Woh- nungen	Veran- schlagte Kosten	Gebäude/ Baumaß- nahmen	Nutz- fläche	Woh- nungen	darunter im Frei- stellungs- verfahren	Wohn- fläche	Veran- schlagte Kosten	
Gebäude	Woh- nungen												
Anzahl		1 000 m³	100 m²	Anzahl	1 000 €	Anzahl	100 m²	Anzahl		100 m²	1 000 €		

## Regierungsbezirk Unterfranken

2	40	3	13	18	-	.	24	33	45	-	40	9 134	661
-	-	2	12	21	-	.	22	81	4	-	5	15 792	662
3	22	-	-	-	-	-	20	1	29	-	29	8 012	663
<b>5</b>	<b>62</b>	<b>5</b>	<b>24</b>	<b>39</b>	<b>-</b>	<b>2 537</b>	<b>66</b>	<b>114</b>	<b>78</b>	<b>-</b>	<b>73</b>	<b>32 938</b>	

-	-	-	-	-	-	-	29	5	24	11	38	6 208	671
-	-	8	9	16	-	746	23	37	7	2	13	3 965	672
-	-	9	34	53	-	3 528	26	62	50	23	38	9 689	673
-	-	6	34	42	-	1 647	34	47	18	3	28	7 302	674
-	-	2	2	3	-	.	8	9	3	1	4	2 416	675
1	18	2	5	12	-	.	26	45	30	19	30	8 190	676
2	20	15	64	90	1	6 632	42	105	38	-	38	14 954	677
-	-	11	22	35	1	1 448	52	71	35	8	47	12 414	678
-	-	7	40	54	-	4 450	54	78	33	8	49	15 852	679
<b>3</b>	<b>38</b>	<b>60</b>	<b>211</b>	<b>304</b>	<b>2</b>	<b>19 279</b>	<b>294</b>	<b>459</b>	<b>238</b>	<b>75</b>	<b>284</b>	<b>80 990</b>	
<b>8</b>	<b>100</b>	<b>65</b>	<b>235</b>	<b>343</b>	<b>2</b>	<b>21 816</b>	<b>360</b>	<b>574</b>	<b>316</b>	<b>75</b>	<b>358</b>	<b>113 928</b>	<b>6</b>

## Regierungsbezirk Schwaben

8	65	12	179	239	4	53 643	93	300	212	-	193	86 847	761
-	-	4	44	134	-	.	9	135	3	2	3	4 304	762
-	-	1	0	1	-	.	7	8	5	1	4	955	763
-	-	1	3	10	-	.	11	7	23	-	19	4 374	764
<b>8</b>	<b>65</b>	<b>18</b>	<b>225</b>	<b>383</b>	<b>4</b>	<b>58 029</b>	<b>120</b>	<b>450</b>	<b>243</b>	<b>3</b>	<b>219</b>	<b>96 480</b>	

2	22	7	49	69	-	4 516	53	88	67	8	85	20 363	771
1	16	11	74	111	-	5 442	82	135	71	18	97	21 362	772
1	16	15	97	119	-	5 999	30	134	25	3	29	11 887	773
1	21	14	69	89	1	6 618	42	100	47	8	46	15 234	774
2	12	12	132	141	3	8 626	59	176	58	8	76	24 042	775
2	16	4	12	16	-	1 066	28	63	33	8	45	12 464	776
-	-	12	79	101	-	6 251	44	110	24	4	38	13 482	777
1	6	20	65	123	2	4 988	66	141	39	6	52	15 080	778
1	9	20	285	402	5	54 961	48	415	33	6	39	61 883	779
2	10	5	28	40	-	1 573	43	55	32	2	42	9 320	780
<b>13</b>	<b>128</b>	<b>120</b>	<b>891</b>	<b>1 210</b>	<b>11</b>	<b>100 040</b>	<b>495</b>	<b>1 417</b>	<b>429</b>	<b>71</b>	<b>549</b>	<b>205 117</b>	
<b>21</b>	<b>193</b>	<b>138</b>	<b>1 116</b>	<b>1 593</b>	<b>15</b>	<b>158 069</b>	<b>615</b>	<b>1 867</b>	<b>672</b>	<b>74</b>	<b>769</b>	<b>301 597</b>	<b>7</b>

**4a. Baugenehmigungen für Wohn- und Nichtwohngebäude in Bayern  
von Januar bis November 2011 nach Kreisen**

Schl.- Nr.	Gebiet	Errichtung neuer Wohngebäude					Errichtung neuer Nichtwohngebäude			Alle Baumaßnahmen	
		Gebäude <sup>1)</sup>	davon mit		Wohn- nungen	Wohn- fläche	Gebäude	Raum- inhalt	Nutz- fläche	Wohn- nungen	darunter im Frei- stellungs- verfahren
			1 oder 2 Wohnungen	3 oder mehr Wohnungen <sup>1)</sup>							
		Anzahl					100 m <sup>2</sup>	Anzahl	1 000 m <sup>3</sup>	100 m <sup>2</sup>	Anzahl

**Zusammenstellung nach Regierungsbezirken**

1	Oberbayern .....	8 236	7 036	1 200	18 311	19 507	2 388	14 132	22 978	20 677	3 617
2	Niederbayern .....	2 698	2 569	129	4 104	5 161	1 915	7 170	10 104	4 597	938
3	Oberpfalz .....	2 405	2 248	157	3 966	4 666	1 152	5 321	7 472	4 422	864
4	Oberfranken .....	1 325	1 242	83	2 042	2 492	584	2 951	4 386	2 369	325
5	Mittelfranken .....	2 478	2 254	224	4 714	5 137	865	4 172	6 485	5 458	703
6	Unterfranken .....	1 835	1 712	123	2 827	3 567	721	4 023	5 872	3 274	700
7	Schwaben .....	3 274	2 984	290	5 993	6 792	1 460	9 948	13 606	6 658	1 002
	<b>Bayern</b>	<b>22 251</b>	<b>20 045</b>	<b>2 206</b>	<b>41 957</b>	<b>47 322</b>	<b>9 085</b>	<b>47 716</b>	<b>70 903</b>	<b>47 455</b>	<b>8 149</b>
	Kreisfreie Städte .....	4 533	3 455	1 078	15 863	13 822	1 048	9 760	17 232	18 010	1 412
	darunter Großstädte <sup>2)</sup> .....	3 355	2 414	941	13 053	11 017	770	7 635	13 822	14 877	1 034
	Landkreise .....	17 718	16 590	1 128	26 094	33 500	8 037	37 956	53 670	29 445	6 737

**Regierungsbezirk Oberbayern**

**Kreisfreie Städte**

161	Ingolstadt .....	288	220	68	783	745	45	903	1 932	868	98
162	München .....	1 474	901	573	7 278	5 961	436	3 777	7 280	8 353	523
163	Rosenheim .....	72	67	5	104	136	11	39	66	114	1
	<b>Zusammen</b>	<b>1 834</b>	<b>1 188</b>	<b>646</b>	<b>8 165</b>	<b>6 841</b>	<b>492</b>	<b>4 718</b>	<b>9 278</b>	<b>9 335</b>	<b>622</b>

**Landkreise**

171	Altötting .....	173	165	8	216	305	99	334	515	237	86
172	Berchtesgadener Land .....	112	90	22	262	271	55	278	380	340	84
173	Bad Tölz-Wolfratshausen .....	236	211	25	427	516	101	304	461	529	156
174	Dachau .....	494	458	36	749	918	103	562	827	792	145
175	Ebersberg .....	342	295	47	667	747	42	421	599	702	209
176	Eichstätt .....	448	424	24	574	792	129	610	996	627	180
177	Erding .....	363	349	14	463	641	101	471	677	522	132
178	Freising .....	381	326	55	809	878	108	1 213	1 376	873	127
179	Fürstenfeldbruck .....	454	387	67	962	1 014	72	503	792	1 003	396
180	Garmisch-Partenkirchen .....	90	82	8	164	198	19	79	121	197	39
181	Landsberg am Lech .....	260	253	7	338	459	94	522	793	417	125
182	Miesbach .....	136	124	12	214	294	44	193	260	254	61
183	Mühldorf a.Inn .....	232	224	8	319	462	156	596	818	367	13
184	München .....	672	619	53	987	1 296	79	551	891	1 071	319
185	Neuburg-Schrobenhausen .....	261	242	19	404	499	102	393	573	467	128
186	Pfaffenhofen a.d.Ilm .....	361	327	34	553	708	117	406	598	584	107
187	Rosenheim .....	543	481	62	857	1 071	158	685	1 018	1 001	266
188	Starnberg .....	283	267	16	389	571	44	171	286	417	81
189	Traunstein .....	292	268	24	408	537	178	718	1 050	495	184
190	Weilheim-Schongau .....	269	256	13	384	488	95	405	669	447	157
	<b>Zusammen</b>	<b>6 402</b>	<b>5 848</b>	<b>554</b>	<b>10 146</b>	<b>12 665</b>	<b>1 896</b>	<b>9 413</b>	<b>13 700</b>	<b>11 342</b>	<b>2 995</b>
1	<b>Oberbayern .....</b>	<b>8 236</b>	<b>7 036</b>	<b>1 200</b>	<b>18 311</b>	<b>19 507</b>	<b>2 388</b>	<b>14 132</b>	<b>22 978</b>	<b>20 677</b>	<b>3 617</b>

<sup>1)</sup> Einschl. Wohnheime. - <sup>2)</sup> München, Nürnberg, Augsburg, Würzburg, Regensburg, Ingolstadt, Fürth, Erlangen.

**Noch: 4a. Baugenehmigungen für Wohn- und Nichtwohngebäude in Bayern  
von Januar bis November 2011 nach Kreisen**

Schl.- Nr.	Gebiet	Errichtung neuer Wohngebäude					Errichtung neuer Nichtwohngebäude			Alle Baumaßnahmen	
		Gebäude <sup>1)</sup>	davon mit		Woh- nungen	Wohn- fläche	Gebäude	Raum- inhalt	Nutz- fläche	Woh- nungen	darunter im Frei- stellungs- verfahren
			1 oder 2 Wohnungen	3 oder mehr Wohnungen <sup>1)</sup>							
		Anzahl					100 m <sup>2</sup>	Anzahl	1 000 m <sup>3</sup>	100 m <sup>2</sup>	Anzahl
Regierungsbezirk Niederbayern											
Kreisfreie Städte											
261	Landshut .....	193	159	34	633	527	27	361	566	665	153
262	Passau .....	77	66	11	121	153	21	214	259	148	17
263	Straubing .....	136	130	6	185	215	27	176	259	192	36
	Zusammen	406	355	51	939	896	75	751	1 083	1 005	206
Landkreise											
271	Deggendorf .....	350	332	18	646	697	178	839	1 146	712	146
272	Freyung-Grafenau .....	97	96	1	112	156	108	246	390	161	15
273	Kelheim .....	247	234	13	417	528	199	856	1 217	467	42
274	Landshut .....	373	364	9	458	673	205	740	1 059	469	85
275	Passau .....	459	444	15	613	843	290	1 112	1 529	712	222
276	Regen .....	90	83	7	122	161	101	360	466	147	10
277	Rottal-Inn .....	234	227	7	290	448	378	1 023	1 500	345	50
278	Straubing-Bogen .....	272	268	4	302	462	235	841	1 107	344	91
279	Dingolfing-Landau .....	170	166	4	205	298	146	403	606	235	71
	Zusammen	2 292	2 214	78	3 165	4 265	1 840	6 419	9 021	3 592	732
2	Niederbayern .....	2 698	2 569	129	4 104	5 161	1 915	7 170	10 104	4 597	938
Regierungsbezirk Oberpfalz											
Kreisfreie Städte											
361	Amberg .....	64	61	3	86	111	15	119	174	113	23
362	Regensburg .....	343	275	68	1 077	905	65	856	1 305	1 178	216
363	Weiden i.d.OPf. ....	111	95	16	388	312	11	82	128	397	18
	Zusammen	518	431	87	1 551	1 328	91	1 057	1 608	1 688	257
Landkreise											
371	Amberg-Sulzbach .....	184	178	6	223	323	120	365	528	276	42
372	Cham .....	243	238	5	288	426	249	693	1 008	352	46
373	Neumarkt i.d.OPf. ....	297	271	26	486	610	195	724	1 000	548	110
374	Neustadt a.d.Waldnaab .....	216	213	3	246	356	131	558	719	311	51
375	Regensburg .....	622	602	20	770	1 064	147	745	1 004	783	230
376	Schwandorf .....	254	245	9	313	430	132	779	1 071	337	114
377	Tirschenreuth .....	71	70	1	89	127	87	400	534	127	14
	Zusammen	1 887	1 817	70	2 415	3 338	1 061	4 264	5 864	2 734	607
3	Oberpfalz .....	2 405	2 248	157	3 966	4 666	1 152	5 321	7 472	4 422	864

<sup>1)</sup> Einschl. Wohnheime.

**Noch: 4a. Baugenehmigungen für Wohn- und Nichtwohngebäude in Bayern  
von Januar bis November 2011 nach Kreisen**

Schl.- Nr.	Gebiet	Errichtung neuer Wohngebäude					Errichtung neuer Nichtwohngebäude			Alle Baumaßnahmen	
		Gebäude <sup>1)</sup>	davon mit		Woh- nungen	Wohn- fläche	Gebäude	Raum- inhalt	Nutz- fläche	Woh- nungen	darunter im Frei- stellungs- verfahren
			1 oder 2 Wohnungen	3 oder mehr Wohnungen <sup>1)</sup>							
		Anzahl					100 m²	Anzahl	1 000 m³	100 m²	Anzahl
Regierungsbezirk Oberfranken											
Kreisfreie Städte											
461	Bamberg .....	50	33	17	187	181	10	64	114	242	14
462	Bayreuth .....	66	53	13	261	238	14	103	164	250	6
463	Coburg .....	26	26	-	32	49	16	131	225	55	12
464	Hof .....	20	19	1	25	34	4	8	13	25	3
	Zusammen	162	131	31	505	502	44	305	517	572	35
Landkreise											
471	Bamberg .....	285	272	13	357	484	105	512	784	443	59
472	Bayreuth .....	179	177	2	205	280	47	167	266	225	79
473	Coburg .....	102	99	3	119	162	56	254	385	139	35
474	Forchheim .....	288	274	14	407	517	69	232	386	442	55
475	Hof .....	49	45	4	83	102	58	252	358	101	3
476	Kronach .....	45	43	2	60	74	41	384	415	95	9
477	Kulmbach .....	85	79	6	129	156	46	378	537	135	24
478	Lichtenfels .....	82	78	4	108	131	65	299	460	133	13
479	Wunsiedel i.Fichtelgebirge .....	48	44	4	69	83	53	168	277	84	13
	Zusammen	1 163	1 111	52	1 537	1 990	540	2 645	3 869	1 797	290
4	Oberfranken .....	1 325	1 242	83	2 042	2 492	584	2 951	4 386	2 369	325
Regierungsbezirk Mittelfranken											
Kreisfreie Städte											
561	Ansbach .....	38	32	6	117	86	10	53	88	160	43
562	Erlangen .....	138	117	21	590	363	17	66	115	658	47
563	Fürth .....	138	113	25	391	359	18	83	123	602	-
564	Nürnberg .....	503	418	85	1 268	1 276	103	1 072	1 751	1 394	61
565	Schwabach .....	90	82	8	236	239	9	43	58	257	6
	Zusammen	907	762	145	2 602	2 322	157	1 317	2 135	3 071	157
Landkreise											
571	Ansbach .....	233	221	12	322	411	179	814	1 119	383	46
572	Erlangen-Höchstadt .....	313	299	14	430	579	76	257	431	475	152
573	Fürth .....	225	215	10	307	409	51	242	379	340	88
574	Nürnberger Land .....	315	291	24	449	570	82	266	469	483	102
575	Neustadt a.d.Aisch-Bad Windsheim ....	148	139	9	191	261	83	376	582	201	71
576	Roth .....	230	226	4	259	382	106	365	575	315	43
577	Weißenburg-Gunzenhausen .....	107	101	6	154	204	131	536	795	190	44
	Zusammen	1 571	1 492	79	2 112	2 815	708	2 855	4 350	2 387	546
5	Mittelfranken .....	2 478	2 254	224	4 714	5 137	865	4 172	6 485	5 458	703

<sup>1)</sup> Einschl. Wohnheime.

**Noch: 4a. Baugenehmigungen für Wohn- und Nichtwohngebäude in Bayern  
von Januar bis November 2011 nach Kreisen**

Schl.- Nr.	Gebiet	Errichtung neuer Wohngebäude					Errichtung neuer Nichtwohngebäude			Alle Baumaßnahmen	
		Gebäude <sup>1)</sup>	davon mit		Wohn- nungen	Wohn- fläche	Gebäude	Raum- inhalt	Nutz- fläche	Wohn- nungen	darunter im Frei- stellungs- verfahren
			1 oder 2 Wohnungen	3 oder mehr Wohnungen <sup>1)</sup>							
Anzahl					100 m²	Anzahl	1 000 m³	100 m²	Anzahl		
Regierungsbezirk Unterfranken											
Kreisfreie Städte											
661	Aschaffenburg .....	89	80	9	171	207	22	81	128	192	1
662	Schweinfurt .....	25	23	2	43	59	26	190	322	53	8
663	Würzburg .....	99	78	21	342	292	18	160	211	363	39
	Zusammen	213	181	32	556	559	66	432	662	608	48
Landkreise											
671	Aschaffenburg .....	248	232	16	336	461	36	731	1 044	389	145
672	Bad Kissingen .....	124	119	5	185	263	68	209	385	220	36
673	Rhön-Grabfeld .....	113	105	8	181	205	51	141	231	192	44
674	Haßberge .....	138	134	4	178	249	80	289	452	224	19
675	Kitzingen .....	167	157	10	235	303	87	442	664	271	72
676	Miltenberg .....	133	124	9	206	270	34	203	255	230	69
677	Main-Spessart .....	173	165	8	241	317	103	454	794	289	34
678	Schweinfurt .....	226	212	14	294	396	78	495	574	350	108
679	Würzburg .....	300	283	17	415	545	118	627	810	501	125
	Zusammen	1 622	1 531	91	2 271	3 009	655	3 591	5 210	2 666	652
6	Unterfranken .....	1 835	1 712	123	2 827	3 567	721	4 023	5 872	3 274	700
Regierungsbezirk Schwaben											
Kreisfreie Städte											
761	Augsburg .....	372	292	80	1 324	1 118	68	719	1 105	1 461	50
762	Kaufbeuren .....	42	40	2	99	107	22	170	345	113	18
763	Kempten (Allgäu) .....	44	42	2	55	72	16	166	317	72	10
764	Memmingen .....	35	33	2	67	77	17	125	182	85	9
	Zusammen	493	407	86	1 545	1 374	123	1 180	1 949	1 731	87
Landkreise											
771	Aichach-Friedberg .....	333	305	28	573	682	120	578	810	635	107
772	Augsburg .....	487	466	21	645	875	148	1 263	1 494	694	178
773	Dillingen a.d.Donau .....	145	142	3	173	258	129	868	1 181	186	31
774	Günzburg .....	223	207	16	357	442	168	1 015	1 368	404	104
775	Neu-Ulm .....	354	322	32	808	786	100	722	907	849	79
776	Lindau (Bodensee) .....	125	105	20	235	277	61	293	421	265	52
777	Ostallgäu .....	281	265	16	399	506	111	998	1 206	452	119
778	Unterallgäu .....	329	312	17	410	551	223	1 246	1 625	464	124
779	Donau-Ries .....	209	198	11	288	401	157	1 361	1 986	308	36
780	Oberallgäu .....	295	255	40	560	641	120	425	658	670	85
	Zusammen	2 781	2 577	204	4 448	5 418	1 337	8 768	11 657	4 927	915
7	Schwaben .....	3 274	2 984	290	5 993	6 792	1 460	9 948	13 606	6 658	1 002

<sup>1)</sup> Einschl. Wohnheime.

## 5. Baugenehmigungen für neue Wohn- und Nichtwohngebäude im Fertigteilbau in Bayern im November 2011 nach Gebäudearten und Bauherren

Lfd. Nr.	Gebäudeart Bauherr	Errichtung neuer Gebäude				
		Gebäude	Rauminhalt	Nutzfläche	Wohnungen	
					insgesamt	Wohnfläche
		Anzahl	1 000 m³	100 m²	Anzahl	100 m²
						1 000 €

### Wohnbau

1	Wohngebäude mit 1 Wohnung .....	226	191	74	226	334	58 713
2	Wohngebäude mit 2 Wohnungen .....	18	20	5	36	35	6 447
3	Wohngebäude mit 3 oder mehr Wohnungen .....	3	5	3	12	10	1 462
4	Wohnheime .....	-	-	-	-	-	-
<b>5</b>	<b>Wohngebäude insgesamt .....</b>	<b>247</b>	<b>216</b>	<b>82</b>	<b>274</b>	<b>379</b>	<b>66 622</b>
6	darunter Wohngebäude mit Eigentumswohnungen .....	1	3	2	6	5	650
	Von den Wohngebäuden entfielen auf:						
7	Öffentliche Bauherren .....	-	-	-	-	-	-
8	Unternehmen .....	7	5	3	7	9	1 874
9	davon Wohnungsunternehmen .....	4	3	2	4	6	1 239
10	Immobilienfonds .....	-	-	-	-	-	-
11	sonstige Unternehmen .....	3	2	1	3	4	635
12	Private Haushalte .....	239	210	78	264	368	64 385
13	Organisationen ohne Erwerbszweck .....	1	1	1	3	3	363

### Nichtwohnbau

14	Anstaltsgebäude .....	-	-	-	-	-	-
15	Büro- und Verwaltungsgebäude .....	7	26	44	-	-	3 047
16	Landwirtschaftliche Betriebsgebäude .....	56	279	398	5	1	12 257
17	Nichtlandwirtschaftliche Betriebsgebäude .....	160	2 067	2 419	3	4	148 967
18	darunter Fabrik- und Werkstattgebäude .....	37	557	727	3	4	78 348
19	Handels- und Lagergebäude .....	107	1 458	1 540	-	-	66 145
20	Hotels und Gaststätten .....	-	-	-	-	-	-
21	Sonstige Nichtwohngebäude .....	17	31	59	-	-	10 183
<b>22</b>	<b>Nichtwohngebäude insgesamt .....</b>	<b>240</b>	<b>2 404</b>	<b>2 921</b>	<b>8</b>	<b>5</b>	<b>174 454</b>
	Von den Nichtwohngebäuden entfielen auf:						
23	Öffentliche Bauherren .....	14	18	38	-	-	6 655
24	Unternehmen .....	186	2 261	2 689	7	3	156 692
25	davon Land- und Forstwirtschaft, Tierhaltung, Fischerei .....	54	261	374	5	1	11 678
26	Produzierendes Gewerbe .....	64	1 249	1 325	2	2	96 921
27	Handel, Kreditinstitute und Versicherungsgewerbe, Dienstleistungen, Verkehr und Nachrichtenübermittlung, Wohnungsunternehmen und Immobilienfonds .....	68	752	989	-	-	48 093
28	Private Haushalte .....	33	113	175	1	2	8 418
29	Organisationen ohne Erwerbszweck .....	7	11	19	-	-	2 689



**6. Baugenehmigungen für neue Wohngebäude in Bayern im November 2011 nach Regierungsbezirken,  
Gebäudearten und privaten Haushalten als Bauherren**

Lfd. Nr.	Regierungsbezirk Gebäudeart Bauherr	Errichtung neuer Wohngebäude					
		Gebäude	Rauminhalt	Nutzfläche	Wohnungen		Veran- schlagte Kosten der Bauwerke
					insgesamt	Wohnfläche	
Oberbayern							
1	Wohngebäude mit 1 Wohnung .....	631	566	234	631	954	175 729
2	Wohngebäude mit 2 Wohnungen .....	48	66	25	96	108	19 887
3	Wohngebäude mit 3 oder mehr Wohnungen .....	109	411	70	966	765	150 086
4	Wohnheime .....	2	34	1	-	-	21 225
5	Wohngebäude zusammen .....	790	1 076	329	1 693	1 826	366 927
6	darunter erbaut durch private Haushalte .....	445	491	202	604	801	155 539
Niederbayern							
7	Wohngebäude mit 1 Wohnung .....	180	173	90	180	284	43 918
8	Wohngebäude mit 2 Wohnungen .....	16	16	5	32	31	4 268
9	Wohngebäude mit 3 oder mehr Wohnungen .....	13	66	20	149	111	15 880
10	Wohnheime .....	3	17	-	171	40	4 122
11	Wohngebäude zusammen .....	212	273	114	532	466	68 188
12	darunter erbaut durch private Haushalte .....	176	188	87	231	310	46 767
Oberpfalz							
13	Wohngebäude mit 1 Wohnung .....	121	117	50	121	190	29 622
14	Wohngebäude mit 2 Wohnungen .....	12	15	7	24	26	3 694
15	Wohngebäude mit 3 oder mehr Wohnungen .....	15	43	12	121	92	12 953
16	Wohnheime .....	-	-	-	-	-	-
17	Wohngebäude zusammen .....	148	175	69	266	308	46 269
18	darunter erbaut durch private Haushalte .....	119	127	56	150	207	31 981
Oberfranken							
19	Wohngebäude mit 1 Wohnung .....	82	70	32	82	120	18 917
20	Wohngebäude mit 2 Wohnungen .....	8	8	2	16	15	2 257
21	Wohngebäude mit 3 oder mehr Wohnungen .....	5	11	2	21	21	3 048
22	Wohnheime .....	-	-	-	-	-	-
23	Wohngebäude zusammen .....	95	89	36	119	157	24 222
24	darunter erbaut durch private Haushalte .....	81	74	32	92	130	20 112
Mittelfranken							
25	Wohngebäude mit 1 Wohnung .....	197	160	92	197	281	41 385
26	Wohngebäude mit 2 Wohnungen .....	13	17	6	26	30	4 911
27	Wohngebäude mit 3 oder mehr Wohnungen .....	6	19	9	39	34	4 363
28	Wohnheime .....	3	20	12	113	34	5 363
29	Wohngebäude zusammen .....	219	216	120	375	379	56 022
30	darunter erbaut durch private Haushalte .....	120	119	59	138	206	33 104
Unterfranken							
31	Wohngebäude mit 1 Wohnung .....	99	97	57	99	159	27 877
32	Wohngebäude mit 2 Wohnungen .....	15	19	10	30	33	4 835
33	Wohngebäude mit 3 oder mehr Wohnungen .....	15	63	30	153	114	18 046
34	Wohnheime .....	-	-	-	-	-	-
35	Wohngebäude zusammen .....	129	179	96	282	307	50 758
36	darunter erbaut durch private Haushalte .....	116	124	66	157	209	35 398
Schwaben							
37	Wohngebäude mit 1 Wohnung .....	260	240	110	260	396	68 108
38	Wohngebäude mit 2 Wohnungen .....	20	30	15	40	48	8 283
39	Wohngebäude mit 3 oder mehr Wohnungen .....	27	108	37	237	205	32 269
40	Wohnheime .....	1	17	10	78	36	5 700
41	Wohngebäude insgesamt .....	308	395	172	615	685	114 360
42	darunter erbaut durch private Haushalte .....	224	236	102	269	387	68 075
Bayern							
43	Wohngebäude mit 1 Wohnung .....	1 570	1 423	664	1 570	2 384	405 556
44	Wohngebäude mit 2 Wohnungen .....	132	171	70	264	292	48 135
45	Wohngebäude mit 3 oder mehr Wohnungen .....	190	721	180	1 686	1 341	236 645
46	Wohnheime .....	9	88	22	362	110	36 410
47	Wohngebäude insgesamt .....	1 901	2 402	937	3 882	4 128	726 746
48	darunter erbaut durch private Haushalte .....	1 281	1 360	603	1 641	2 250	390 976

# **7. Baugenehmigungen für neue Wohngebäude im Genehmigungsverfahren<sup>\*)</sup> in Bayern im November 2011 nach Regierungsbezirken, Gebäudearten und privaten Haushalten als Bauherren**

Lfd. Nr.	Regierungsbezirk Gebäudeart Bauherr	Errichtung neuer Wohngebäude					
		Gebäude	Rauminhalt	Nutzfläche	Wohnungen		Veran- schlagte Kosten der Bauwerke
					insgesamt	Wohnfläche	
Oberbayern							
1	Wohngebäude mit 1 Wohnung .....	195	173	88	195	293	47 004
2	Wohngebäude mit 2 Wohnungen .....	9	12	7	18	20	3 124
3	Wohngebäude mit 3 oder mehr Wohnungen .....	19	88	7	207	174	28 869
4	Wohnheime .....	-	-	-	-	-	-
5	Wohngebäude zusammen .....	223	273	101	420	486	78 997
6	darunter erbaut durch private Haushalte .....	114	118	57	124	187	32 540
Niederbayern							
7	Wohngebäude mit 1 Wohnung .....	74	65	30	74	112	16 516
8	Wohngebäude mit 2 Wohnungen .....	2	1	-	4	3	369
9	Wohngebäude mit 3 oder mehr Wohnungen .....	2	6	3	10	9	1 249
10	Wohnheime .....	-	-	-	-	-	-
11	Wohngebäude zusammen .....	78	72	33	88	124	18 134
12	darunter erbaut durch private Haushalte .....	65	58	28	67	96	14 589
Oberpfalz							
13	Wohngebäude mit 1 Wohnung .....	23	21	11	23	33	5 481
14	Wohngebäude mit 2 Wohnungen .....	1	2	1	2	2	345
15	Wohngebäude mit 3 oder mehr Wohnungen .....	-	-	-	-	-	-
16	Wohnheime .....	-	-	-	-	-	-
17	Wohngebäude zusammen .....	24	23	12	25	36	5 826
18	darunter erbaut durch private Haushalte .....	24	23	12	25	36	5 826
Oberfranken							
19	Wohngebäude mit 1 Wohnung .....	17	11	6	17	18	2 726
20	Wohngebäude mit 2 Wohnungen .....	3	4	1	6	7	1 185
21	Wohngebäude mit 3 oder mehr Wohnungen .....	-	-	-	-	-	-
22	Wohnheime .....	-	-	-	-	-	-
23	Wohngebäude zusammen .....	20	15	7	23	25	3 911
24	darunter erbaut durch private Haushalte .....	14	12	5	17	21	3 182
Mittelfranken							
25	Wohngebäude mit 1 Wohnung .....	61	53	35	61	91	13 123
26	Wohngebäude mit 2 Wohnungen .....	-	-	-	-	-	-
27	Wohngebäude mit 3 oder mehr Wohnungen .....	-	-	-	-	-	-
28	Wohnheime .....	-	-	-	-	-	-
29	Wohngebäude zusammen .....	61	53	35	61	91	13 123
30	darunter erbaut durch private Haushalte .....	31	29	20	31	47	7 735
Unterfranken							
31	Wohngebäude mit 1 Wohnung .....	25	25	14	25	42	7 103
32	Wohngebäude mit 2 Wohnungen .....	3	4	2	6	7	1 234
33	Wohngebäude mit 3 oder mehr Wohnungen .....	3	12	6	40	24	3 957
34	Wohnheime .....	-	-	-	-	-	-
35	Wohngebäude zusammen .....	31	41	22	71	73	12 294
36	darunter erbaut durch private Haushalte .....	30	36	16	53	62	10 487
Schwaben							
37	Wohngebäude mit 1 Wohnung .....	63	57	30	63	90	15 695
38	Wohngebäude mit 2 Wohnungen .....	5	6	1	10	11	1 512
39	Wohngebäude mit 3 oder mehr Wohnungen .....	-	-	-	-	-	-
40	Wohnheime .....	-	-	-	-	-	-
41	Wohngebäude zusammen .....	68	62	31	73	101	17 207
42	darunter erbaut durch private Haushalte .....	60	56	29	65	91	15 732
Bayern							
43	Wohngebäude mit 1 Wohnung .....	458	405	215	458	679	107 648
44	Wohngebäude mit 2 Wohnungen .....	23	29	12	46	50	7 769
45	Wohngebäude mit 3 oder mehr Wohnungen .....	24	106	16	257	207	34 075
46	Wohnheime .....	-	-	-	-	-	-
47	Wohngebäude insgesamt .....	505	540	242	761	936	149 492
48	darunter erbaut durch private Haushalte .....	338	332	167	382	541	90 091

<sup>\*)</sup> Gemäß Artikel 58 der Bayerischen Bauordnung (BayBO).

**8. Baugenehmigungen für neue Wohn- und Nichtwohngebäude in Bayern im November 2011  
nach Gebäudearten, Regierungsbezirken und der vorwiegenden Beheizung**

Lfd. Nr.	Gebäudeart Regierungsbezirk	Insgesamt	darunter ausgestattet mit					Ohne Heizung
			Fern-	Block-	Zentral-	Etagen-	Einzelraum-	
			heizung					

**Wohnbau**

1	<b>Wohngebäude insgesamt .....</b>	<b>1 901</b>	<b>212</b>	<b>15</b>	<b>1 650</b>	<b>1</b>	<b>1</b>	<b>22</b>
2	<b>darin Wohnungen .....</b>	<b>3 882</b>	<b>910</b>	<b>39</b>	<b>2 905</b>	<b>5</b>	<b>1</b>	<b>22</b>
	davon							
3	Wohngebäude mit 1 Wohnung .....	1 570	160	9	1 378	-	1	22
4	Wohngebäude mit 2 Wohnungen .....	132	2	4	126	-	-	-
5	Wohngebäude mit 3 oder mehr Wohnungen .....	190	46	2	141	1	-	-
6	darin Wohnungen .....	1 686	633	22	1 026	5	-	-
7	Wohnheime .....	9	4	-	5	-	-	-
8	darin Wohnungen .....	362	113	-	249	-	-	-

**Wohngebäude nach Regierungsbezirken**

9	Oberbayern .....	790	102	3	670	-	-	15
10	Niederbayern .....	212	4	-	208	-	-	-
11	Oberpfalz .....	148	4	2	142	-	-	-
12	Oberfranken .....	95	1	5	88	-	-	1
13	Mittelfranken .....	219	69	3	145	1	1	-
14	Unterfranken .....	129	2	-	127	-	-	-
15	Schwaben .....	308	30	2	270	-	-	6

**Nichtwohnbau**

16	<b>Nichtwohngebäude insgesamt .....</b>	<b>842</b>	<b>40</b>	<b>11</b>	<b>196</b>	<b>-</b>	<b>17</b>	<b>578</b>
17	<b>darin Rauminhalt (1 000 m³) .....</b>	<b>4 979</b>	<b>1 008</b>	<b>44</b>	<b>1 592</b>	<b>-</b>	<b>25</b>	<b>2 309</b>
	davon							
18	<b>Anstaltsgebäude .....</b>	<b>6</b>	<b>4</b>	<b>-</b>	<b>2</b>	<b>-</b>	<b>-</b>	<b>-</b>
19	darin Rauminhalt (1 000 m³) .....	53	42	-	12	-	-	-
20	<b>Büro- und Verwaltungsgebäude .....</b>	<b>30</b>	<b>5</b>	<b>-</b>	<b>24</b>	<b>-</b>	<b>1</b>	<b>-</b>
21	darin Rauminhalt (1 000 m³) .....	233	100	-	132	-	1	-
22	<b>Landwirtschaftliche Betriebsgebäude .....</b>	<b>214</b>	<b>1</b>	<b>-</b>	<b>5</b>	<b>-</b>	<b>1</b>	<b>207</b>
23	darin Rauminhalt (1 000 m³) .....	786	3	-	14	-	1	768
24	<b>Nichtlandwirtschaftliche Betriebsgebäude .....</b>	<b>535</b>	<b>21</b>	<b>8</b>	<b>130</b>	<b>-</b>	<b>12</b>	<b>364</b>
25	darin Rauminhalt (1 000 m³) .....	3 672	766	38	1 323	-	21	1 524
	darunter							
26	Fabrik- und Werkstattgebäude .....	96	7	5	55	-	2	27
27	darin Rauminhalt (1 000 m³) .....	834	243	23	453	-	2	113
28	Handels- und Lagergebäude .....	304	13	1	62	-	8	220
29	darin Rauminhalt (1 000 m³) .....	2 547	512	14	849	-	17	1 155
30	Hotels und Gaststätten .....	8	-	2	6	-	-	-
31	darin Rauminhalt (1 000 m³) .....	17	-	2	15	-	-	-
32	<b>Sonstige Nichtwohngebäude .....</b>	<b>57</b>	<b>9</b>	<b>3</b>	<b>35</b>	<b>-</b>	<b>3</b>	<b>7</b>
33	darin Rauminhalt (1 000 m³) .....	233	96	6	111	-	2	17

**Nichtwohngebäude nach Regierungsbezirken**

34	Oberbayern .....	218	20	2	60	-	3	133
35	Niederbayern .....	171	2	5	20	-	2	142
36	Oberpfalz .....	116	2	2	29	-	5	78
37	Oberfranken .....	53	1	1	10	-	-	41
38	Mittelfranken .....	81	4	1	18	-	1	57
39	Unterfranken .....	65	1	-	19	-	2	43
40	Schwaben .....	138	10	-	40	-	4	84

## 9. Baugenehmigungen für neue Wohn- und Regierungsbezirken und der

Lfd. Nr.	Gebäudeart Regierungsbezirk	Insgesamt	davon nach der verwendeten			
			Passivhaus	Öl	Gas	Strom
Wohnbau						
1	Wohngebäude insgesamt .....	1 901	22	47	754	17
2	darin Wohnungen .....	3 882	22	74	1 469	19
	davon					
3	Wohngebäude mit 1 Wohnung .....	1 570	22	37	623	15
4	Wohngebäude mit 2 Wohnungen .....	132	-	6	47	2
5	Wohngebäude mit 3 oder mehr Wohnungen .....	190	-	4	81	-
6	darin Wohnungen .....	1 686	-	25	581	-
7	Wohnheime .....	9	-	-	3	-
8	darin Wohnungen .....	362	-	-	171	-
Wohngebäude nach Regierungsbezirken						
9	Oberbayern .....	790	15	22	305	7
10	Niederbayern .....	212	-	8	94	1
11	Oberpfalz .....	148	-	8	61	2
12	Oberfranken .....	95	1	1	31	1
13	Mittelfranken .....	219	-	2	70	3
14	Unterfranken .....	129	-	3	58	1
15	Schwaben .....	308	6	3	135	2
Nichtwohnbau						
16	Nichtwohngebäude insgesamt <sup>1)</sup> .....	266	2	21	110	15
17	darin Rauminhalt (1 000 m³) .....	2 676	7	66	1 158	65
	davon					
18	Anstaltsgebäude .....	6	-	-	1	-
19	darin Rauminhalt (1 000 m³) .....	53	-	-	3	-
20	Büro- und Verwaltungsgebäude .....	30	-	1	9	5
21	darin Rauminhalt (1 000 m³) .....	233	-	2	60	45
22	Landwirtschaftliche Betriebsgebäude .....	7	-	1	2	-
23	darin Rauminhalt (1 000 m³) .....	19	-	5	4	-
24	Nichtlandwirtschaftliche Betriebsgebäude .....	171	-	15	76	5
25	darin Rauminhalt (1 000 m³) .....	2 148	-	47	1 012	15
	darunter					
26	Fabrik- und Werkstattgebäude .....	69	-	6	27	-
27	darin Rauminhalt (1 000 m³) .....	721	-	35	206	-
28	Handels- und Lagergebäude .....	84	-	7	42	5
29	darin Rauminhalt (1 000 m³) .....	1 392	-	11	794	15
30	Hotels und Gaststätten .....	8	-	1	4	-
31	darin Rauminhalt (1 000 m³) .....	17	-	0	9	-
32	Sonstige Nichtwohngebäude .....	52	2	4	22	5
33	darin Rauminhalt (1 000 m³) .....	223	7	12	80	5
Nichtwohngebäude nach Regierungsbezirken						
34	Oberbayern .....	85	-	9	31	4
35	Niederbayern .....	29	-	3	6	2
36	Oberpfalz .....	38	-	5	15	2
37	Oberfranken .....	12	-	-	9	-
38	Mittelfranken .....	25	1	1	9	3
39	Unterfranken .....	22	-	-	15	1
40	Schwaben .....	55	1	3	25	3

<sup>1)</sup> Ausgenommen die Gebäude "Ohne Heizung".

**Nichtwohngebäude in Bayern im November 2011 nach Gebäudearten,  
verwendeten primären Heizenergie**

primären Heizenergie								Lfd. Nr.
Fernwärme	Geothermie	Umweltthermie (Luft/Wasser)	Solarthermie	Holz	Biogas	sonstige Biomasse	sonstige Heizenergie	
Wohnbau								
212	127	488	9	211	3	6	5	1
910	162	762	11	434	3	6	10	2
160	110	418	7	167	3	6	2	3
2	14	31	2	26	-	-	2	4
46	3	38	-	17	-	-	1	5
633	24	282	-	137	-	-	4	6
4	-	1	-	1	-	-	-	7
113	-	-	-	78	-	-	-	8
Wohngebäude nach Regierungsbezirken								
102	54	199	5	76	1	2	2	9
4	19	48	-	36	1	1	-	10
4	6	31	1	34	-	1	-	11
1	11	36	-	13	-	-	-	12
69	15	40	-	19	-	1	-	13
2	5	52	-	6	1	1	-	14
30	17	82	3	27	-	-	3	15
Nichtwohnbau								
40	6	20	1	45	3	1	2	16
1 008	17	165	1	171	7	5	7	17
4	-	-	-	1	-	-	-	18
42	-	-	-	9	-	-	-	19
5	2	6	-	2	-	-	-	20
100	4	19	-	3	-	-	-	21
1	-	-	-	3	-	-	-	22
3	-	-	-	7	-	-	-	23
21	3	9	1	36	3	-	2	24
766	12	130	1	150	7	-	7	25
7	3	5	-	19	2	-	-	26
243	12	108	-	113	4	-	-	27
13	-	4	1	9	1	-	2	28
512	-	22	1	26	3	-	7	29
-	-	-	-	3	-	-	-	30
-	-	-	-	8	-	-	-	31
9	1	5	-	3	-	1	-	32
96	1	15	-	2	-	5	-	33
Nichtwohngebäude nach Regierungsbezirken								
20	1	7	-	13	-	-	-	34
2	-	2	-	12	1	1	-	35
2	1	3	-	8	2	-	-	36
1	-	1	-	1	-	-	-	37
4	2	3	-	2	-	-	-	38
1	-	3	-	2	-	-	-	39
10	2	1	1	7	-	-	2	40

# 10. Baugenehmigungen für neue Wohn- und Regierungsbezirken und der

Lfd. Nr.	Gebäudeart Regierungsbezirk	Insgesamt	davon nach der verwendeten			
			Öl	Gas	Strom	Fernwärme

## Wohnbau

1	Wohngebäude insgesamt .....	766	-	-	-	-
2	darin Wohnungen .....	1 145	-	-	-	-
	davon					
3	Wohngebäude mit 1 Wohnung .....	656	-	-	-	-
4	Wohngebäude mit 2 Wohnungen .....	65	-	-	-	-
5	Wohngebäude mit 3 oder mehr Wohnungen .....	44	-	-	-	-
6	darin Wohnungen .....	281	-	-	-	-
7	Wohnheime .....	1	-	-	-	-
8	darin Wohnungen .....	78	-	-	-	-

## Wohngebäude nach Regierungsbezirken

9	Oberbayern .....	296	-	-	-	-
10	Niederbayern .....	94	-	-	-	-
11	Oberpfalz .....	65	-	-	-	-
12	Oberfranken .....	43	-	-	-	-
13	Mittelfranken .....	83	-	-	-	-
14	Unterfranken .....	59	-	-	-	-
15	Schwaben .....	126	-	-	-	-

## Nichtwohnbau

16	Nichtwohngebäude insgesamt .....	26	-	-	-	-
17	darin Rauminhalt (1 000 m³) .....	109	-	-	-	-
	davon					
18	Anstaltsgebäude .....	1	-	-	-	-
19	darin Rauminhalt (1 000 m³) .....	9	-	-	-	-
20	Büro- und Verwaltungsgebäude .....	-	-	-	-	-
21	darin Rauminhalt (1 000 m³) .....	-	-	-	-	-
22	Landwirtschaftliche Betriebsgebäude .....	1	-	-	-	-
23	darin Rauminhalt (1 000 m³) .....	0	-	-	-	-
24	Nichtlandwirtschaftliche Betriebsgebäude .....	17	-	-	-	-
25	darin Rauminhalt (1 000 m³) .....	70	-	-	-	-
	darunter					
26	Fabrik- und Werkstattgebäude .....	10	-	-	-	-
27	darin Rauminhalt (1 000 m³) .....	37	-	-	-	-
28	Handels- und Lagergebäude .....	6	-	-	-	-
29	darin Rauminhalt (1 000 m³) .....	31	-	-	-	-
30	Hotels und Gaststätten .....	1	-	-	-	-
31	darin Rauminhalt (1 000 m³) .....	2	-	-	-	-
32	Sonstige Nichtwohngebäude .....	7	-	-	-	-
33	darin Rauminhalt (1 000 m³) .....	30	-	-	-	-

## Nichtwohngebäude nach Regierungsbezirken

34	Oberbayern .....	11	-	-	-	-
35	Niederbayern .....	2	-	-	-	-
36	Oberpfalz .....	5	-	-	-	-
37	Oberfranken .....	-	-	-	-	-
38	Mittelfranken .....	1	-	-	-	-
39	Unterfranken .....	-	-	-	-	-
40	Schwaben .....	7	-	-	-	-

**Nichtwohngebäude in Bayern im November 2011 nach Gebäudearten,  
verwendeten sekundären Heizenergie**

sekundären Heizenergie							Lfd. Nr.
Geothermie	Umweltthermie (Luft/Wasser)	Solarthermie	Holz	Biogas	sonstige Biomasse	sonstige Heizenergie	
Wohnbau							
-	3	340	421	-	1	1	1
-	41	598	504	-	1	1	2
-	-	285	369	-	1	1	3
-	-	22	43	-	-	-	4
-	3	32	9	-	-	-	5
-	41	191	49	-	-	-	6
-	-	1	-	-	-	-	7
-	-	78	-	-	-	-	8
Wohngebäude nach Regierungsbezirken							
-	3	131	162	-	-	-	9
-	-	30	64	-	-	-	10
-	-	34	31	-	-	-	11
-	-	19	23	-	1	-	12
-	-	57	26	-	-	-	13
-	-	20	39	-	-	-	14
-	-	49	76	-	-	1	15
Nichtwohnbau							
-	-	15	11	-	-	-	16
-	-	72	37	-	-	-	17
-	-	-	1	-	-	-	18
-	-	-	9	-	-	-	19
-	-	-	-	-	-	-	20
-	-	-	-	-	-	-	21
-	-	-	1	-	-	-	22
-	-	-	0	-	-	-	23
-	-	9	8	-	-	-	24
-	-	45	25	-	-	-	25
-	-	4	6	-	-	-	26
-	-	17	20	-	-	-	27
-	-	4	2	-	-	-	28
-	-	26	5	-	-	-	29
-	-	1	-	-	-	-	30
-	-	2	-	-	-	-	31
-	-	6	1	-	-	-	32
-	-	27	3	-	-	-	33
Nichtwohngebäude nach Regierungsbezirken							
-	-	7	4	-	-	-	34
-	-	-	2	-	-	-	35
-	-	2	3	-	-	-	36
-	-	-	-	-	-	-	37
-	-	-	1	-	-	-	38
-	-	-	-	-	-	-	39
-	-	6	1	-	-	-	40

**11. Baugenehmigungen für neue Wohn- und Nichtwohngebäude in Bayern im November 2011**  
**nach Gebäudearten und dem überwiegend verwendeten Baustoff**

Lfd. Nr.	Gebäudeart	Ins- gesamt	davon nach dem überwiegend verwendeten Baustoff							sonstiger Baustoff
			Stahl	Stahl- beton	Ziegel	Kalksand- stein	Poren- beton	Leicht- beton/ Bims	Holz	
Wohnbau										
Wohngebäude insgesamt										
1	Gebäude (Anzahl) .....	1 901	-	100	1 204	137	129	12	310	9
2	Rauminhalt (1 000 m³) .....	2 402	-	315	1 507	152	126	13	282	7
3	Veranschlagte Kosten (1 000 €) .....	726 746	-	121 479	440 150	39 957	35 471	3 176	84 360	2 153
davon										
Wohngebäude mit 1 Wohnung										
4	Gebäude (Anzahl) .....	1 570	-	49	990	116	115	10	281	9
5	Rauminhalt (1 000 m³) .....	1 423	-	43	931	83	101	9	248	7
6	Veranschlagte Kosten (1 000 €) .....	405 556	-	12 863	264 880	21 051	28 153	2 327	74 129	2 153
Wohngebäude mit 2 Wohnungen										
7	Gebäude (Anzahl) .....	132	-	5	89	3	8	2	25	-
8	Rauminhalt (1 000 m³) .....	171	-	7	120	5	9	3	28	-
9	Veranschlagte Kosten (1 000 €) .....	48 135	-	2 208	33 061	1 326	2 290	849	8 401	-
Wohngebäude mit 3 oder mehr Wohnungen										
10	Gebäude (Anzahl) .....	190	-	44	118	18	6	-	4	-
11	Rauminhalt (1 000 m³) .....	721	-	231	403	64	17	-	6	-
12	Veranschlagte Kosten (1 000 €) .....	236 645	-	85 183	127 024	17 580	5 028	-	1 830	-
Wohnheime										
13	Gebäude (Anzahl) .....	9	-	2	7	-	-	-	-	-
14	Rauminhalt (1 000 m³) .....	88	-	34	54	-	-	-	-	-
15	Veranschlagte Kosten (1 000 €) .....	36 410	-	21 225	15 185	-	-	-	-	-
Nichtwohnbau										
Nichtwohngebäude insgesamt										
16	Gebäude (Anzahl) .....	842	133	260	156	24	8	1	257	3
17	Rauminhalt (1 000 m³) .....	4 979	742	2 926	433	93	33	60	664	27
18	Veranschlagte Kosten (1 000 €) .....	658 992	43 514	434 978	73 752	24 545	6 074	25 925	47 887	2 317
davon										
Anstaltsgebäude										
19	Gebäude (Anzahl) .....	6	-	2	2	1	1	-	-	-
20	Rauminhalt (1 000 m³) .....	53	-	12	21	15	6	-	-	-
21	Veranschlagte Kosten (1 000 €) .....	21 809	-	9 353	5 892	4 663	1 901	-	-	-
Büro- und Verwaltungsgebäude										
22	Gebäude (Anzahl) .....	30	2	14	4	4	2	-	4	-
23	Rauminhalt (1 000 m³) .....	233	8	186	9	14	5	-	11	-
24	Veranschlagte Kosten (1 000 €) .....	84 106	839	72 872	2 188	4 232	1 430	-	2 545	-
Landwirtschaftliche Betriebsgebäude										
25	Gebäude (Anzahl) .....	214	23	62	24	2	-	-	103	-
26	Rauminhalt (1 000 m³) .....	786	116	321	58	4	-	-	288	-
27	Veranschlagte Kosten (1 000 €) .....	39 790	6 605	16 095	4 242	430	-	-	12 418	-
Nichtlandwirtschaftliche Betriebsgebäude										
28	Gebäude (Anzahl) .....	535	104	171	109	11	4	-	133	3
29	Rauminhalt (1 000 m³) .....	3 672	598	2 359	299	40	8	-	341	27
30	Veranschlagte Kosten (1 000 €) .....	427 296	34 329	314 142	46 084	7 138	521	-	22 765	2 317
darunter										
Fabrik- und Werkstattgebäude										
31	Gebäude (Anzahl) .....	96	20	42	19	2	1	-	11	1
32	Rauminhalt (1 000 m³) .....	834	111	541	48	8	5	-	107	14
33	Veranschlagte Kosten (1 000 €) .....	112 796	10 257	85 979	8 135	1 051	300	-	6 417	657
Handels- und Lagergebäude										
34	Gebäude (Anzahl) .....	304	78	75	49	7	2	-	91	2
35	Rauminhalt (1 000 m³) .....	2 547	474	1 614	210	30	3	-	203	13
36	Veranschlagte Kosten (1 000 €) .....	260 310	22 768	186 219	29 846	5 906	191	-	13 720	1 660
Hotels und Gaststätten										
37	Gebäude (Anzahl) .....	8	-	2	5	-	-	-	1	-
38	Rauminhalt (1 000 m³) .....	17	-	4	13	-	-	-	1	-
39	Veranschlagte Kosten (1 000 €) .....	5 370	-	1 117	4 038	-	-	-	215	-
Sonstige Nichtwohngebäude										
40	Gebäude (Anzahl) .....	57	4	11	17	6	1	1	17	-
41	Rauminhalt (1 000 m³) .....	233	20	49	46	21	14	60	24	-
42	Veranschlagte Kosten (1 000 €) .....	85 991	1 741	22 516	15 346	8 082	2 222	25 925	10 159	-